

T.C
KIRIKKALE VALİLİĞİ
HOCA AHMET YESEVİ ORTAOKULU MÜDÜRLÜĞÜ



2024-2028 STRATEJİK PLANI



“Bir millet, savaş meydanlarında ne kadar parlak zaferler elde ederse etsin, o zaferlerin yaşayacak sonuçlar vermesi ancak irfan ordusuyla kaimdir.”

Mustafa Kemal ATATÜRK

A handwritten signature of Mustafa Kemal Atatürk in black ink, written in a cursive style.

Okul/KurumBilgileri

İli: Kırıkkale		İlçesi: Merkez	
Adres:	Kimeski Mah.Hoca Ahmet Yesevi Cad.No:29/1	Coğrafi Konum (link)	https://maps.app.goo.gl/6wFwyGa41EU85itB6
Telefon Numarası:	0 (318) 2941176	FaksNumarası:	
e-Posta Adresi:	735785@meb.k12.tr	Web sayfası adresi:	hocaahmetyesevioo.meb.k12.tr
Kurum Kodu:	735785	Öğretim Şekli:	Tam Gün

SUNUŞ

Çok hızlı gelişen, değışen teknolojilerle bilginin değışim süreci de hızla değışmiş ve başarı için sistemli ve planlı bir çalışmayı kaçınılmaz kılmıştır. Sürekli değışen ve gelişen ortamlarda çağın gerekleri ile uyumlu bir eğitim öğretim anlayışını sistematik bir şekilde devam ettirebilmemiz, belirlediğimiz stratejileri en etkin şekilde uygulayabilmemiz ile mümkün olacaktır. Başarılı olmak da iyi bir planlama ve bu planın etkin bir şekilde uygulanmasına bağlıdır.

Kapsamlı ve özgün bir çalışmanın sonucu hazırlanan Stratejik Plan okulumuzun çağa uyumu ve gelişimi açısından tespit edilen ve ulaşılması gereken hedeflerin yönünü doğrultusunu ve tercihlerini kapsamaktadır. Katılımcı bir anlayış ile oluşturulan Stratejik Planın, okulumuzun eğitim yapısının daha da güçlendirilmesinde bir rehber olarak kullanılması amaçlanmaktadır.

Okulumuz daha iyi bir eğitim seviyesine ulaşmak düşüncesiyle, sürekli yenilenmeyi ve yaratıcılığı kendisine ilke edinmeyi amaçlamaktadır.

Kalitemizi arttırmak için eğitim ve öğretim başta olmak üzere insan kaynakları ve kurumsallaşma, sosyal faaliyetler, alt yapı, toplumla ilişkiler ve kurumlar arası ilişkileri kapsayan 2024-2028 Stratejik Planı hazırlanmıştır.

Büyük Önder Atatürk'ü örnek alan bizler; çağa uyum sağlamış, çağı yönlendiren gençler yetiştirmek için kurulan okulumuz, geleceğimiz teminatı olan öğrencilerimizi daha iyi imkanlarla yetiştirip, düşünce ufku geniş Türkiye Cumhuriyeti'ni daha yükseklerle taşıyan bireyler olması için öğretmenleri ve idarecileriyle özverili bir şekilde tüm azmimizle çalışmaktayız.

Harun ŞAHİNLİ
Okul Müdürü

İÇİNDEKİLER

1. GİRİŞ VE STRATEJİK PLANIN HAZIRLIK SÜRECİ

- 1.1. Strateji Geliştirme Kurulu ve Stratejik Plan Ekibi
- 1.2. Planlama Süreci

2. DURUM ANALİZİ

- 2.1. Kurumsal Tarihçe
- 2.2. Uygulanmakta Olan Planın Değerlendirilmesi
- 2.3. Mevzuat Analizi
- 2.4. Üst Politika Belgelerinin Analizi
- 2.5. Faaliyet Alanları ile Ürün ve Hizmetlerin Belirlenmesi
- 2.6. Paydaş Analizi
- 2.7. Kuruluş İçi Analiz

- 2.7.1. Teşkilat Yapısı
- 2.7.2. İnsan Kaynakları
- 2.7.3. Teknolojik Düzey
- 2.7.4. Mali Kaynaklar
- 2.7.5. İstatistik Veriler

2.8. Dış Çevre Analizi (Politik, Ekonomik, Sosyal, Teknolojik, Yasal ve Çevresel Çevre Analizi - PESTLE)

- 2.9. Güçlü ve Zayıf Yönlerle Fırsatlar ve Tehditler (GZFT) Analizi
- 2.10. Tespit ve İhtiyaçların Belirlenmesi

3. GELECEĞE BAKIŞ

- 3.1. Misyon
- 3.2. Vizyon
- 3.3. Temel Değerler

4. AMAÇ, HEDEF VE STRATEJİLERİN BELİRLENMESİ

- 4.1. Amaçlar
- 4.2. Hedefler
- 4.3. Performans Göstergeleri
- 4.4. Stratejilerin Belirlenmesi
- 4.5. Maliyetlendirme

5. İZLEME VE DEĞERLENDİRME

6. Tablo/Şekil/Grafikler/Ekler

1. GİRİŞ VE STRATEJİK PLANIN HAZIRLIK SÜRECİ

1.1. Strateji Geliştirme Kurulu ve Stratejik Plan Ekibi

StratejiGeliştirmeKurulu: Okul müdürünün başkanlığında, bir okul müdür yardımcısı, bir öğretmen ve okul/aile birliği başkanı olmak üzere 4 kişiden oluşan üst kurul kurulur.

StratejikPlanEkibi: Okul müdürü tarafından görevlendirilen ve üst kurul üyesi olmayan müdür yardımcısı başkanlığında, belirlenen öğretmenlerden oluşur.

Tablo1.Strateji Geliştirme Kurulu ve Stratejik Plan Ekibi Tablosu

Strateji Geliştirme Kurulu Bilgileri		Stratejik Plan Ekibi Bilgileri	
AdıSoyadı	Ünvanı	AdıSoyadı	Ünvanı
Harun ŞAHİNLİ	Okul Müdürü	İbrahim YILDIRIM	Müdür Yardımcısı
Barış TAZECAN	Öğretmen	Pelin DÖNMEZ	Öğretmen
İlkşen ALBAYRAK	OAB YK Üyesi	Burcu KILIÇ	Öğretmen
Hacer BOZBIYIK	Öğretmen	Fatih ERBAŞ	Öğretmen

1.2. Planlama Süreci:



5018 sayılı Kamu Mali Yönetimi ve Kontrol Kanunu'nun 3. Maddesi ve 9. Maddesi Kamu Kurumlarının 5 yıllık Stratejik Plan yapmalarını zorunlu hale getirmiştir. "Kamu idareleri; kalkınma planları, programlar, ilgili mevzuat ve benimsedikleri temel ilkeler çerçevesinde geleceğe ilişkin misyon ve vizyonlarını oluşturmak, stratejik amaçlar ve ölçülebilir hedefler saptamak, performanslarını önceden belirlenmiş olan göstergeler doğrultusunda ölçmek ve bu sürecin izleme ve değerlendirmesini yapmak amacıyla katılımcı yöntemlerle stratejik plan hazırlarlar" hükmü çerçevesinde ve "Kamu İdareleri için Stratejik Planlama Rehberi" taslağı ile belirlenmiş olan şablona göre katılımcı bir anlayışla hazırlanmıştır.

Millî Eğitim Bakanlığının yayınladığı 06 Ekim 2022 tarihli ve 2022/21 sayılı Genelge ile 2024-2028 Stratejik Plan Hazırlık Çalışmaları, tüm Okul Müdürlüklerine duyurulmuştur. Ardından MEB 2024-2028 Stratejik Plan Hazırlık Programı yayımlanmıştır. Buna göre Hoca Ahmet Yesevi Ortaokulu Müdürlüğü, 2024-2028 Stratejik Plan çalışmalarını ivedilikle başlatmıştır.

Stratejik Planlama Ekibi ilk toplantısını 17/10/2022 tarihinde gerçekleştirmiş; misyon, vizyon, amaç ve hedeflerimizin müdürlüğümüz statüsüne uygun olması hususunda genel çerçeve belirlenmiştir. Ayrıca, Birim Stratejik Plan Hazırlık Ekiplerine stratejik plan hazırlık sürecine ilişkin bilgilendirme yapılmış, müdürlüğümüzün güçlü ve zayıf yönleri ile dış etkenlere bağlı ortaya çıkan fırsatlar ve tehditler konusunda eğitim verilmiştir.

Stratejik Planlama Ekibi ilk toplantısını 17/10/2022 tarihinde gerçekleştirmiş; misyon, vizyon, amaç ve hedeflerimizin okulumuz statüsüne uygun olması hususunda genel çerçeve belirlenmiştir. Ayrıca, Birim Stratejik Plan Hazırlık Ekiplerine stratejik plan hazırlık sürecine ilişkin bilgilendirme yapılmış, okulumuzun güçlü ve zayıf yönleri ile dış etkenlere bağlı ortaya çıkan fırsatlar ve tehditler konusunda eğitim verilmiştir. Diğer taraftan, paydaş analizleri kapsamında, iç paydaşların görüşlerini alabilmek için <https://forms.gle/mAMjLHE2ErF9RPNv6>, dış paydaş görüşlerini alabilmek için [https://forms.gle/FGanSH6kTzSERJvh9\(veli\)](https://forms.gle/FGanSH6kTzSERJvh9(veli)) ve <https://forms.gle/J3xfWdB5Mqjmwxxh6> (öğrenci) üzerinden paydaş anketlerinin online olarak cevaplandırılmasına imkan verebilen bir platform oluşturulmuştur. Okulumuzun faaliyet alanlarını düzenleyen mevzuatın sınırlarının çizilmesi, bu yasal yükümlülüklerle ilişkin tespit ve ihtiyaçların belirlenmesi çalışması, okulumuzun birimlerinden alınan bilgi ve öneriler çerçevesinde gerçekleştirilmiştir.

2. DURUM ANALİZİ

Kurumumuzda amaç ve hedeflerinin geliştirilebilmesi için sahip olunan kaynakların tespiti, güçlü ve zayıf taraflar ile kurumun kontrolü dışındaki olumlu ya da olumsuz gelişmelerin belirlenmesi amacıyla mevcut durum analizi yapılmıştır. Durum analizi sırasında okulumuzun kuruluş amacının ne olduğu tanımlanarak yıllar içerisinde geçirdiği kritik aşamalar, dönemsel olarak maruz kaldığı değişimler, karşı karşıya kaldığı önemli yapısal dönüşümler ve mevcut durumda nasıl bir yapıya sahip olduğu belirtilmiştir.

2.1. Kurumsal Tarihçe

Okulumuz 1993 yılında, 3 katlı hizmet binasında faaliyette olup 3. Katı Ortaokul olarak hizmet vermekte ve okulumuz Kimeski Mahallesiinde bulunmaktadır. Şehir merkezine 10 km mesafede bulunmaktadır. Taşımali Eğitim kapsamında faaliyet göstermektedir. (Kuzeyinde) Çevre yolu, (Güneyinde) Sağlık Ocağı, (Batısında) Ulaş Köyü, (Doğusunda) Kimeski Cami bulunmaktadır. Okulumuza Karacalı, Ulaş, Pazarcık, Dağevi ve Keskin İlçesi Çipideresi köylerinden öğrenceli taşımali olarak okulumuza gelmektedir.

2023-2024 Eğitim Öğretim döneminde bu köylerdeki öğrencilerden 23 öğrenci okulumuza taşımali eğitim kapsamında gelmektedir. Bünyesinde 4 derslik, 1 bilişim teknolojileri sınıfı, 1 kütüphane, 1 laboratuvar, 1 öğretmenler odası, 2 idare odası, 1 arşiv, 1 yemekhane, 1 çok amaçlı salon ve bu salona ait malzeme odasından oluşmuştur.

Kurumun Yapısı

Kurum içi iletişim belirlenen yazışma kurallarına uygun hiyerarşik bir düzende yapılmaktadır. Karar alma süreçlerine birlikte katılım, olumlu etkisini göstermektedir. Stratejik Plan Ekibinde okulda hizmet alan bütün paydaşlar temsil edilmektedir. Ayrıca kurum çalışanlarının ve kurumdan hizmet alanların motivasyon düzeyini, kuruma dair değerlendirmeleri ve kurumdan beklentilerini öğrenmek üzere zaman zaman öz değerlendirme çalışmaları yapılmakta dilek ve şikayetler, öneriler değerlendirilmektedir.

Okulumuzda Okul Aile Birliği kurulmuş olup katılımcı bir anlayışla velilerin gönüllü katılımı sağlanmaktadır. Son zamanlarda sivil toplumun önemi ön plana çıkmıştır. Hayırsever katkıları ile ihtiyacı olan öğrencilere değişik yardımlar yapılmaktadır.

2.2. Uygulanmakta Olan Stratejik Planın Değerlendirilmesi

MEB Strateji Geliştirme Başkanlığının yayınladığı 2010/14 sayılı genelge ile İlçe Milli Eğitim Müdürlüklerinin stratejik plan yapmaları zorunlu hale getirilmiştir. Bu genelge doğrultusunda stratejik planlama ekibi kurulmuş, 2019–2023 yıllarını kapsayan stratejik planını hazırlanarak yayınlanmıştır.

2019-2023 Stratejik Planı Stratejik Plan Hazırlık Süreci, Durum Analizi, Geleceğe Yönelim, Maliyetlendirme, İzleme ve Değerlendirme, olmak üzere 5 bölümden oluşmaktadır.

2019-2023 stratejik planımız, Okul Müdürü Harun ŞAHİNLİ başkanlığında görevli öğretmenlerimizin katılımıyla yapılan toplantılarda, değerlendirilmiş ve sonuçları paylaşılmıştır. 2019-2023 stratejik planımızla birlikte hesap verilebilirlik anlayışı ile kaynakların etkili, ekonomik ve verimli bir şekilde elde edilmesi ve kullanılması sağlanmış, stratejik yönetim anlayışı kurum kültürü olarak benimsenmiştir. Planlama, çalışmaları izleme, değerlendirme ve denetleme süreçleri önem kazanmıştır.

Değerlendirmelerimiz sonucunda, hedef göstergelerimize etki eden önemli gelişmeler yaşandığını gözlemledik. Bu gelişmeler, planlarımızın bazı alanlarda başarısızlığa neden olmasına yol açtı. Özellikle aşağıda belirttiğimiz konuları vurgulayabiliriz:

Pandemi Süreci: COVID-19 pandemisi, eğitim alanında büyük zorluklar yarattı. Dünya genelinde okulların kapanması veya sınırlı katılımı açık kalması, öğrenciler üzerinde olumsuz etkilere yol açtı.

Okul Kapanmaları: COVID-19 pandemisi nedeniyle birçok ülkede okullar geçici olarak kapatılmış veya çevrimiçi eğitime geçilmiştir. Bu, öğrencilerin fiziksel olarak okula katılamamaları anlamına gelir.

Çevrimiçi Eğitim Uygulamaları: Pandemi sırasında öğrenciler, öğretmenler ve eğitim kurumları, çevrimiçi eğitim platformlarına daha fazla bağımlı hale gelmiştir.

Öğrenci Başarısındaki Dalgalanmalar: Pandemi nedeniyle öğrenci başarısı ve öğrenci notları dünya genelinde dalgalanmıştır. Online eğitim, öğrencilerin motivasyonunu ve öğrenme süreçlerini etkilemiştir..

Öğrenci Devamsızlığı: Okulların kapanması veya karışık eğitim modelleri, öğrenci devamsızlığı sorunlarına yol açmıştır. Bazı öğrenciler, çevrimiçi eğitime erişimde sorun yaşamıştır.

Hoca Ahmet Yesevi İlkokulu olarak 2019-2023 Stratejik Planı'nın gerçekleşme durumu değerlendirildiğinde aşağıdaki konularda önemli iyileşmelerin sağlandığı görülmüştür:

İyileşmeler

- 1) Okul binasında ve fiziki mekanlarda iyileştirilmeler yapılmıştır.
- 2) Okul binasının iç ve dış temizliği sağlanmıştır.
- 3) Okul binasında öğrencilerin güvenlikleri sağlanmıştır.
- 4) Okul binası iş sağlığı ve güvenliği standartlarına uygun hale getirilmiştir.

Sorunlar

- 1) Yeterli sayıda kültürel ve sportif faaliyet yapılamaması.

2.3. Mevzuat Analizi

Hoca Ahmet Yesevi Ortaokulu Müdürlüğü, Milli Eğitim Bakanlığının taşra teşkilatında yer alan Kırıkkale İl Milli Eğitim Müdürlüğüne bağlı bir temel eğitim kurumudur. Müdürlüğümüzün sorumlulukları arasında Milli Eğitim Bakanlığının bünyesindeki özel ve devlet okullarına, kanun, yönetmelik, genelge ve emirlerle yüklediği görevlerinin yürütülmesi, devletin politikalarının il MEM ve Valilik Makamına bağlı olarak gerçekleştirilmesinden sorumludur.

Hoca Ahmet Yesevi Ortaokulu MEB'in taşradaki temsilcisi konumunda olup yasal mevzuat çerçevesinde görev ve sorumluluklarını yerine getirirken İl Milli Eğitim Müdürlüğü ve Valilik Makamına karşı birinci derecede sorumludur.

Hoca Ahmet Yesevi Ortaokulu Müdürlüğünün görevleri tabi olduğu mevzuat aşağıdaki tabloda verilmiştir.

➤ T.C. Anayasası
➤ 1739 Sayılı Millî Eğitim Temel Kanunu
➤ 652 Sayılı Millî Eğitim Bakanlığının Teşkilat ve Görevleri Hakkındaki Kanun Hükmünde Kararname
➤ 222 Sayılı Millî Eğitim Temel Kanunu
➤ 657 Sayılı Devlet Memurları Kanunu
➤ 5442 Sayılı İl İdaresi Kanunu
➤ 3308 Sayılı Çıraklık ve Mesleki Eğitim Kanunu
➤ 439 Sayılı Ek Ders Kanunu
➤ 4306 Sayılı Zorunlu İlköğretim ve Eğitim Kanunu
➤ 5018 Sayılı Kamu Mali Yönetimi ve Kontrol Kanunu
➤ MEB Millî Eğitim Temel Kanunu İle Bazı Kanun ve Kanun Hükmünde Kararnamelerde Değişiklik Yapılmasına Dair Kanun
➤ İlköğretim ve Eğitim Kanunu ile Bazı Kanunlarda Değişiklik Yapılmasına Dair 6287 Sayılı Kanun
➤ 29072 Sayılı Millî Eğitim Bakanlığı Okul Öncesi Eğitim ve İlköğretim Kurumları Yönetmeliği
➤ 28758 Sayılı Millî Eğitim Bakanlığı Ortaöğretim Kurumları Yönetmeliği
➤ 04.04.2014 tarih ve 28962 Sayılı Resmî Gazetede yayımlanan Yatırım İzleme ve Koordinasyon Başkanlığı Görev, Yetki ve Sorumlulukları İle Çalışma Usul ve Esaslarına Dair Yönetmelik
➤ Taşınmalı Eğitim Yönetmeliği
➤ Millî Eğitim Bakanlığı Rehberlik ve Psikolojik Danışma Hizmetleri Yönetmeliği
➤ 2024-2028 MEB Stratejik Plan Hazırlık Programı konulu 2022/21 Sayılı Genelge
➤ 5.8.2010 tarihli ve 27663 Sayılı Resmî Gazete 'de yayımlanan Sivil Savunma Uzmanlarının İdari Statüleri, Görevleri, Çalışma Usul ve Esasları ile Eğitimleri Hakkında Yönetmelik

2.4. Üst Politika Belgeleri Analizi

Üst politika belgeleri;

- 12.Kalkınma Planı
- Cumhurbaşkanlığı Programı,
- Orta Vadeli Program,
- Cumhurbaşkanlığı YıllıkProgramı,
- Millî Eğitim Bakanlığı StratejikPlanı 2024-2028
- İl Millî EğitimMüdürlüğüStratejikPlanları 2019-2023
- İl Millî EğitimMüdürlüğüStratejikPlanları 2024-2028
-

Tablo2.Üst Politika Belgeleri Analizi Tablosu

ÜstPolitika Belgesi	İlgiliBölüm/Referans	VerilenGörevler/İhtiyaçlar
On İkinci Kalkınma Planı	Yurt İçi Tasarruflar	350.2,352.3 SayılıTebdir Maddeleri
	Eğitim	658,659, 660 SayılıAmaç Maddeleri ve Bunlara Bağlı Politika ile Tedbir
	Çocuk	731.2,731.3,731.4,731.5,731.6,732.1,732.3,732.5,
	Gençlik	746.1,746.2,746.6,747.1,747.2,748.6
	EngelliHizmetleri	758.1,758.2,758.3,758.4,758.5
	Sosyal Hizmetler, Sosyal Yardımlar ve	773.1,774.1 Sayılı Tedbir Maddeleri
	Gelir Dağılımı	777.4 Sayılı Tedbir Maddesi
	Kültür ve Sanat	783.1,783.2,783.5,785.1,785.2,785.3,785.5,789.1,
	Spor	796.1,796.2,796.3,798.3,799.1,799.2,799.3
	Afet Yönetimi	830.7,831.3,832.1,832.4,833.6,839.1,839.3,841.1
	Sivil Toplum	940.3 Sayılı Tedbir Maddesi
	Kamuda Stratejik Yönetim	942.1,943.1,943.2,943.4,943.5 Sayılı Tedbir Maddeleri
	Orta Vadeli Program (2024-2026)	Afet Yönetimi
Dijital Dönüşüm		4 Tedbir
Afetlere Duyarlı Bütünleşik Mekânsal		1 Tedbir
İklim Değişikliği Mevzuatı, EmisyonTicaret Sistemi, Sınırdaki Karbon Düzenlemesi Mekanizmasına Uyum		1 Tedbir
Cumhurbaşkanlığı 2024 Yıllık Programı	Eğitim	661.1,661.4,P.661,P.662,P.663, P.664,P.665,P.666,P.667,P.668, P.670,P.672,P.675,P.676,P.678, P.680,P.681 Sayılı Politika ve Tedbir Maddeleri
	Çocuk	P.732,731.2,731.3,731.4,731.5, 733.1,733.2,734.4,735.8,739.1, 739.3,739.4,740.4,742.4,P.743, 744.1 Sayılı Politika ve Tedbir Maddeleri
	Gençlik	746.1,746.2,746.6,747.1,747.2,
	Engelli Hizmetleri	758.1,758.2,758.3 Sayılı Tedbir Maddeleri
	Kültür ve Sanat	783.1,785.1,785.2,789.1 Sayılı Tedbir Maddeleri

2.5. Faaliyet Alanları ile Ürün/Hizmetlerin Belirlenmesi

Tablo3.Faaliyet Alanlar/Ürün ve Hizmetler Tablosu

Öğrenci kayıt, kabul ve devam işleri, sınıf geçme, Öğrenci davranışlarının değerlendirilmesi. Veli-öğrenci-öğretmen ve okul çevresi için yapılan rehberlik çalışmaları. Düzenlenen (Halk oyunları, koro çalışmaları, satranç çalışmaları, tiyatro, veli kaynaşma etkinlikleri, okuma saatleri düzenlenmesi, bilgi yarışmaları, şiir yarışmaları, resim yarışmaları.)	Eğitim Hizmetleri
Öğrenci başarısının değerlendirilmesi Müfredatın işlenmesi, ders içi ve ders dışı etkinliklere katılım. Kurslar (Yetiştirme, hazırlama, etüt, okuma-yazma kursları) Proje Çalışmaları (AB, Sosyal, Fen, Kurum destekli projeler)	Öğretim Hizmetleri
Sosyal Etkinlikler ve Kulüp Çalışmaları	Toplum Hizmetleri
Öğrenci işleri (kayıt-nakil, devam-devamsızlık, sınıf geçme, öğrenci sağlığı ve güvenliği, diploma)	Eğitim Hizmetleri
Personel İşleri (derece-terfi, hizmet içi eğitim, özlük işleri) Disiplin-düzen ve koordinasyon (liderlik, denetleme, kurum içi ve kurumlar arası iletişim, ders dağılımı) Burs hizmeti	Yönetim Hizmetleri
Yönlendirme (Akademik, mesleki –sanat eğitimine yönlendirme)	Üst Öğretime Geçiş Hizmetleri
Öğrencilere rehberlik yapmak Velilere rehberlik etmek Rehberlik faaliyetlerini yürütmek	Rehberlik hizmetleri

2.6. Paydaş Analizi

Ek-1 Paydaş Sınıflandırma Matrisi

PAYDASLAR	İÇPAYDAŞLAR	DIŞPAYDAŞLAR	YARARLANICI		
	Çalışanlar, Birimler	Temel ortak	Stratejik ortak	Tedarikçi	Müşteri, hedefkitle
Millî Eğitim Bakanlığı		√		√	
Valilik		√	√		
Millî Eğitim Müdürlüğü		√		√	
Okullar ve Bağlı Kurumlar		√	√		
Öğretmenler ve Diğer Çalışanlar	√			√	
Öğrenciler ve Veliler	√				√
Okul Aile Birliği	√			√	0
Üniversite		√	√		
Özel İdare		√		√	
Belediyeler		√		0	
Güvenlik Güçleri (Emniyet)		√	√		
Sosyal Hizmetler Müd.		√	√		
Gençlik ve Spor Md.		√		0	
Muhtarlık		√	√		
Sivil Toplum Kuruluşları		0		0	
Basın		√	√		
Sağlık Kuruluşları		√		√	
Hayırseverler		√		√	
Halk Kütüphanesi		√	√		

EK-2 Paydaş Önceliklendirme Matrisi

Paydaş	İç Paydaş	Dış Paydaş	Yararlanıcı (Müşteri)	Neden Paydaş?	Önceliği
Millî Eğitim Bakanlığı		√		Bağlı olduğumuz merkezi idare	1
Valilik		√	√	Bağlı olduğumuz yerel idare	1
Millî Eğitim Müdürlüğü Çalışanları		√		Amaç ve hedeflerimize ulaşmak için iş birliği yapacağımız kişiler	2
Okullar ve Bağlı Kurumlar		√		Amaç ve hedeflerimize ulaşmak için iş birliği yapacağımız kurumlar	2
Öğretmenler ve Diğer Çalışanlar	√			Amaç ve hedeflerimize ulaşmak için iş birliği yapacağımız kişiler	1
Öğrenciler ve Veliler	√			Hizmetlerimizden yararlandıkları için	1
Okul Aile Birliği	√			Amaç ve hedeflerimize ulaşmak için iş birliği yapacağımız birlik	1
Üniversite		√		Amaç ve hedeflerimize ulaşmak için iş birliği yapacağımız kurumlar	2
Özel İdare		√		Tedarikçi mahalli idare	1
Belediyeler		√		Amaç ve hedeflerimize ulaşmak için iş birliği yapacağımız kurumlar	2
Güvenlik Güçleri (Emniyet, Jandarma)		√		Amaç ve hedeflerimize ulaşmak için iş birliği yapacağımız kurumlar	2
Sosyal Hizmetler Müdürlüğü		√		Amaç ve hedeflerimize ulaşmak için iş birliği yapacağımız kurumlar	2
Gençlik ve Spor Müdürlüğü		√		Amaç ve hedeflerimize ulaşmak için iş birliği yapacağımız kurumlar	2
Muhtarlık		√		Amaç ve hedeflerimize ulaşmak için iş birliği yapacağımız kişiler	2
Sivil Toplum Kuruluşları		0		Amaç ve hedeflerimize ulaşmak için iş birliği yapacağımız kuruluşlar	2
Basın (Gazete- Radyo- Tv)		√		Amaç ve hedeflerimize ulaşmak için iş birliği yapacağımız kurumlar	2
Sağlık Kuruluşları		√		Amaç ve hedeflerimize ulaşmak için iş birliği yapacağımız kurumlar	2
Hayırseverler		√		Amaç ve hedeflerimize ulaşmak için iş birliği yapacağımız kişiler	2
Halk Kütüphanesi		√		Amaç ve hedeflerimize ulaşmak için iş birliği yapacağımız kurum	2

Ek-3 Yararlanıcı Ürün/Hizmet Matrisi

Ürün/Hizmet Yararlanıcı(Müşteri)	Eğitim-Öğretim(Örgün-Yaygın)	NitelikliİşGücü	AR-GE,Projeler,Danışmanlı	Altyapı,DonatımYatırım	Yayım	Rehberlik,Kurs,Sosyaletkinlikler	Mezunlar(Öğrenci)	Ölçme-Değerlendirme
Öğrenciler	√			√	√	√		√
Veliler						√		
Üniversiteler		0	0			√	√	
Medya		0	0		0			
Ulusal ve Uluslararası kuruluşlar			0		0	0		
Meslek Kuruluşları	0		0			0		
Sağlık kuruluşları	0	0						
Diğer Kurumlar		0				0		0
Özelsektör		0	0			0		
Millî Eğitim Bakanlığı	√		0	√	0			
Valilik	0		0	0				
Okullar ve Bağlı Kurumlar	0		0			0	0	0
Öğretmenler ve Diğer Çalışanlar	√	√	√			√	0	√
Hayırseverler	0	0		0	0	0	0	
Okul Aile Birliği	0					0	0	
Özel İdare		√		√	0			
Belediyeler		0	0				0	

√:Tamamı 0: Bir kısmı

Kurumumuzun temel paydaşları öğrenci, veli ve öğretmen olmakla birlikte eğitimin dışsal etkisi nedeniyle okul çevresinde etkileşim içinde olunan geniş bir paydaş kitlesi bulunmaktadır. Paydaşlarımızın görüşleri anket, toplantı, dilek ve istek kutuları, elektronik ortamda iletilen önerilerde dâhil olmak üzere çeşitli yöntemlerle sürekli olarak alınmaktadır.

Paydaş anketlerine ilişkin ortaya çıkan temel sonuçlara altta yer verilmiştir:

Öğrenci Anketi Sonuçları:

Ankete 42 öğrencimiz katılmış olup *Kesinlikle katılıyorum*, *Katılıyorum*, *Kararsızım*, *Kısmen katılıyorum*, *Katılmıyorum* olarak değerlendirilmiş ve *Kesinlikle katılıyorum*, *Katılıyorum* sıklıkları toplanıp 2 ye bölünerek % lik dilime çevrilmiştir. Buna göre sorulara verilen cevapların sonuçları aşağıdaki gibidir.

HOCA AHMET YESEVİ ORTAOKULU		STRATEJİK PLANI (2024-2028)	
“ İÇ PAYDAŞ ÖĞRENCİ GÖRÜŞ VE DEĞERLENDİRMELERİ” ANKET FORMU			
ÖĞRENCİ MEMNUNİYET ANKETİ		MEMNUNİYET ANKET SONUCU	
SIRA NO	GÖSTERGELER	SONUÇ	SONUÇ %
1	İhtiyaç duyduğumda okul çalışanlarıyla rahatlıkla görüşebiliyorum.	4,62	92,40
2	Okul müdürü ile ihtiyaç duyduğumda rahatlıkla konuşabiliyorum.	3,94	78,80
3	Okulumuzda yeterli miktarda sanatsal ve kültürel faaliyetler düzenlenmektedir.	3,84	76,80
4	Okula ilettiğimiz öneri ve isteklerimiz dikkate alınır.	3,54	70,80
5	Okulda kendimi güvende hissediyorum.	4,76	95,20
6	Okulda öğrencilerle ilgili alınan kararlarda bizlerin görüşleri alınır.	3,92	78,40
7	Öğretmenler yeniliğe açık olarak derslerin işlenişinde çeşitli yöntemler kullanmaktadır.	4,62	92,40
8	Derslerde konuya göre uygun araç gereçler kullanılmaktadır.	4,40	88,00
9	Teneffüslerde ihtiyaçlarımı giderebiliyorum.	4,68	93,60
10	Okulun içi ve dışı temizdir.	4,14	82,80
11	Okulun binası ve diğer fiziki mekanlar yeterlidir.	4,30	86,00
GENEL DEĞERLENDİRME		4,25	85,01

ÖĞRENCİLERİMİZİN GÖZÜYLE(Anket Sonuçlarından Memnuniyet Oranına göre)			
Olumlu (Başarılı) yönlerimiz (Memnuniyet Oranı %40,1 ve Üzeri)		Olumsuz (başarısız) yönlerimiz (Memnuniyet Oranı %40 ve Altı)	
1	Okulumu seviyorum	1	
2	okulumda kendimi güvende hissediyorum	2	
3	okulumun içi ve bahçesi temizdir	3	
4	öğretmenim adildir	4	
5	Öğretmenim benimle ilgileniyor.	5	
6	Yardıma ihtiyacım olursa öğretmenim bana yardım eder.	6	
7	Öğretmenim derse katılmamı sağlar.	7	
8	Teneffüslerde ihtiyaçlarımı giderebiliyorum.	8	
9	Okulda ders dışı eğlenceli etkinlikler var	9	
10	Öğretmenim dersleri farklı araçlar kullanarak anlatır.		
11	Okul kantininde yeterli ve sağlıklı yiyecekler var..		
12	Öğretmenim her gün beni çok çalıştırıyor		

Öğretmen Anketi Sonuçları

Ankete 5 öğretmenimiz katılmış olup *Kesinlikle katılıyorum, Katılıyorum, Kararsızım, Kısmenkatılıyorum, Katılmıyorum* olarak değerlendirilmiş ve kesinlikle katılıyorum ile katılıyorum sıklığı toplanıp 2 ye bölünerek % lik dilime çevrilmiştir. Buna göre sorulara verilen cevapların sonuçları aşağıdaki gibidir.

HOCA AHMET YESEVİ ORTAOKULU		STRATEJİK PLANI (2024-2028)	
“ İÇ PAYDAŞ ÖĞRETMEN GÖRÜŞ VE DEĞERLENDİRMELERİ” ANKET FORMU		ANKET SONUCU	
SIRA NO	GÖSTERGELER	SONUÇ	SONUÇ %
1	Okulumuzda alınan kararlar, çalışanların katılımıyla alınır.	4,42	88,33
2	Kurumdaki tüm duyurular çalışanlara zamanında iletilir.	4,92	98,33
3	Her türlü ödüllendirmede adil olma, tarafsızlık ve objektiflik esastır.	4,42	88,33
4	Kendimi, okulun değerli bir üyesi olarak görürüm.	4,58	91,67
5	Çalıştığım okul bana kendimi geliştirme imkânı tanımaktadır.	4,17	83,33
6	Okul, teknik araç ve gereç yönünden yeterli donanıma sahiptir.	2,92	58,33
7	Okulda çalışanlara yönelik sosyal ve kültürel faaliyetler düzenlenir.	3,83	76,67
8	Okulda öğretmenler arasında ayırım yapılmamaktadır.	4,50	90,00
9	Okulumuzda yerelde ve toplum üzerinde olumlu etki bırakacak çalışmalar yapmaktadır.	4,58	91,67

10	Yöneticilerimiz, yaratıcı ve yenilikçi düşüncelerin üretilmesini teşvik etmektedir.	4,42	88,33
11	Yöneticiler, okulun vizyonunu, stratejilerini, iyileştirmeye açık alanlarını vs. çalışanlarla paylaşır.	4,67	93,33
12	Okulumuzda sadece öğretmenlerin kullanımına tahsis edilmiş yerler yeterlidir.	4,17	83,33
13	Alanıma ilişkin yenilik ve gelişmeleri takip eder ve kendimi güncellerim.	4,25	85,00
GENEL DEĞERLENDİRME		4,29	85,90

ÖĞRETMENLERİMİZİN GÖZÜYLE			
Olumlu (Başarılı) yönlerimiz (Memnuniyet Oranı %40 ve Üzeri)		Olumsuz (başarısız) yönlerimiz (Memnuniyet Oranı %39 ve Altı)	
1	Okulun misyonu ve vizyonunu tam olarak anlıyorum		
2	Okul, öğrencilerin ve personelin güvenliğini sağlamak için uygun güvenlik önlemleri alır.		
3	Okul, yeni kabul edilen öğrencilere uygun desteği sağlar.		
4	Okulumuz mesleki yeterliliğimi geliştirmek için eğitim fırsatları sunuyor.		
5	Okul yönetimimiz öğretmenleri etkin bir şekilde yönlendirir.		
6	Okulumuz, öğrencilerin öğrenme ilgisini uyandıracak bir öğrenme ortamı oluşturmuştur.		
7	Etkili bir öğretmen olmak için ihtiyaç duyduğum kaynaklara erişimim var.		
8	Bana sunulan kaynakları kullanmak için gerekli eğitime sahibim.		
9	Okulumuzun, farklı ihtiyaçları olan öğrencileri desteklemek için etkin bir politikası vardır.		
10	Okulumuz müfredat uygulamasını etkin bir şekilde izler.		
11	Okulumuz, velilere uygun etkinlikler düzenlemektedir		
12	Okulda eğitim ve yönetim kalitesi sürekli olarak gelişiyor		
13	Okul temiz ve hijyeniktir		

Veli Anketi Sonuçları

Ankete 42 velimiz katılmış olup *Kesinlikle katılıyorum* ,*Katılıyorum* ,*Kararsızım* ,*Kısmen katılıyorum* ,*Katılmıyorum* olarak değerlendirilmiş ve *Kesinlikle katılıyorum* ,*Katılıyorum* sıkları toplanıp 2 ye bölünerek % lik dilime çevrilmiştir. Buna göre sorulara verilen cevapların sonuçları aşağıdaki gibidir.

HOCA AHMET YESEVİ ORTAOKULU		STRATEJİK PLANI (2024-2028)	
“ İÇ PAYDAŞ VELİ GÖRÜŞ VE DEĞERLENDİRMELERİ” ANKET FORMU			
VELİ MEMNUNİYET ANKETİ		MEMNUNİYET ANKET SONUCU	
SIRA NO	GÖSTERGELER	SONUÇ	SONUÇ %
1	İhtiyaç duyduğumda okul çalışanlarıyla rahatlıkla görüşebiliyorum.	4,42	88,36
2	Bizi ilgilendiren okul duyurularını zamanında öğreniyorum.	4,45	89,09
3	Öğrencimle ilgili konularda okulda rehberlik hizmeti alabiliyorum.	3,40	68,00
4	Okula ilettiğim istek ve şikayetlerim dikkate alınmıyor.	3,89	77,82
5	Öğretmenler yeniliğe açık olarak derslerin işlenişinde çeşitli yöntemler kullanmaktadır.	4,35	86,91
6	Okulda yabancı kişilere karşı güvenlik önlemleri alınmaktadır.	4,18	83,64
7	Okulda bizleri ilgilendiren kararlarda görüşlerimiz dikkate alınır.	4,35	86,91
8	E-Okul Veli Bilgilendirme Sistemi ile okulun internet sayfasını düzenli olarak takip ediyorum.	3,64	72,73
9	Çocuğumun okulunu sevdiğini ve öğretmenleriyle iyi anlaştığını düşünüyorum.	4,67	93,45
10	Okul, teknik araç ve gereç yönünden yeterli donanıma sahiptir.	3,55	70,91
11	Okul her zaman temiz ve bakımlıdır.	4,55	90,91
12	Okulun binası ve diğer fiziki mekanlar yeterlidir.	3,78	75,64
13	Okulumuzda yeterli miktarda sanatsal ve kültürel faaliyetler düzenlenmektedir.	3,38	67,64
GENEL DEĞERLENDİRME		4,05	80,92

VELİLERİMİZİN GÖZÜYLE			
Olumlu (Başarılı) yönlerimiz (Memnuniyet Oranı %35.1 ve Üzeri)		Olumsuz (başarısız) yönlerimiz (Memnuniyet Oranı %35 ve Altı)	
1	Okulun misyonu ve vizyonunu tam olarak anlıyorum.		
2	Okulda eğitim ve yönetim kalitesi sürekli olarak gelişiyor.		
3	Okul, yeni kabul edilen öğrencilere uygun desteği sağlar...		
4	Okul, çocuğumun okumaya olan ilgisini geliştirmesine yardımcı olabilir		
5	Okul çocuğumun öğrenme ilgisini güçlendiriyor..		
6	Okulda kullanılan değerlendirme yöntemleri çocuğumun gelişimini tüm yönleriyle anlamama yardımcı oluyor..		
7	Okul, çocuğumun öğrenme performansı ve gelişimi hakkında beni iyi bilgilendiriyor.		
8	Okul çocuğuma duygusal rahatsızlık ve öğrenme güçlükleri ile karşılaştığında yeterli desteği ve rehberlik sağlar.		
9	Öğretmenlerin benimle iletişim kurma yöntemlerinden memnunum.		
10	Herhangi bir problem durumunda müdür endişelerime cevap veriyor		
11	Okulda, velilerin ihtiyaçlarına uygun eğitim faaliyetleri düzenlenir.		
12	Okul, çocukların gelişimini desteklemek için velilerle iyi bir ilişki kurar.		
13	Okul, aktif veli katılımını teşvik eder.		
14	Okulun veli etkinliklerine aktif olarak katılırım.		
15	Bir veli olarak okula aidiyet hissediyorum.		
16	Çocuğumun ev ödevlerini tamamlamasını sağlarım.		
17	Çocuğumu okumaya teşvik ederim.		
18	Çocuğumun her gün okula gitmesini sağlarım.		
19	Çocuğumun eğitiminde aktif bir ortağım.		
20	Okul temiz ve hijyeniktir.		
21	Okul, öğrencilerin ve personelin güvenliğini sağlamak için uygun güvenlik önlemleri alır.		

2.7. Kuruluş İçi Analiz

Müdürlüğümüzde kurum kültürünün oluşturulması için iş ve işlemlerde birim içi ve birimler arası koordinasyon sağlanmaktadır. Birimlerde görevlendirilen personel, katıldığı hizmet içi eğitimlere, ilgi ve yeteneklerine göre belirlenmektedir. Her çalışanın fikirlerini rahatlıkla ifade edebileceği şekilde koordinasyon mekanizması oluşturulmuştur. Yönetici ve personelimizin mesleki yetkinliklerinin geliştirilmesi için hizmet içi eğitim faaliyetlerine katılımları teşvik edilmektedir. Stratejik Yönetim Sürecinde karar alma mekanizması işletilirken iç ve dış paydaşların görüşleri dikkate alınmaktadır. Müdürlüğümüz çalışmalarına etki düzeyleri ve önemleri değerlendirilerek beklenti ve öneriler, karar alma mekanizmasına dâhil edilmektedir. Çalışmalar kurgulanırken dönemsel, çevresel, sosyolojik ve benzeri değişkenler dikkate alınmakta, sorunların çözümü ve ihtiyaçların giderilmesi amacıyla yapılan çalışmalarda bu değişkenler değerlendirilmektedir.

Stratejik plan hazırlanması çalışmaları kapsamında yapılan tüm faaliyetler İl Milli Eğitim Müdürlüğümüzün bilgileri ve tensipleri dâhilinde yürütülmektedir. 2024-2028 Stratejik Plan hazırlık çalışmaları kapsamında analiz çalışmalarında elde edilen bulgu, sonuç, öneri ve değerlendirmeler aşağıda sunulmuştur.

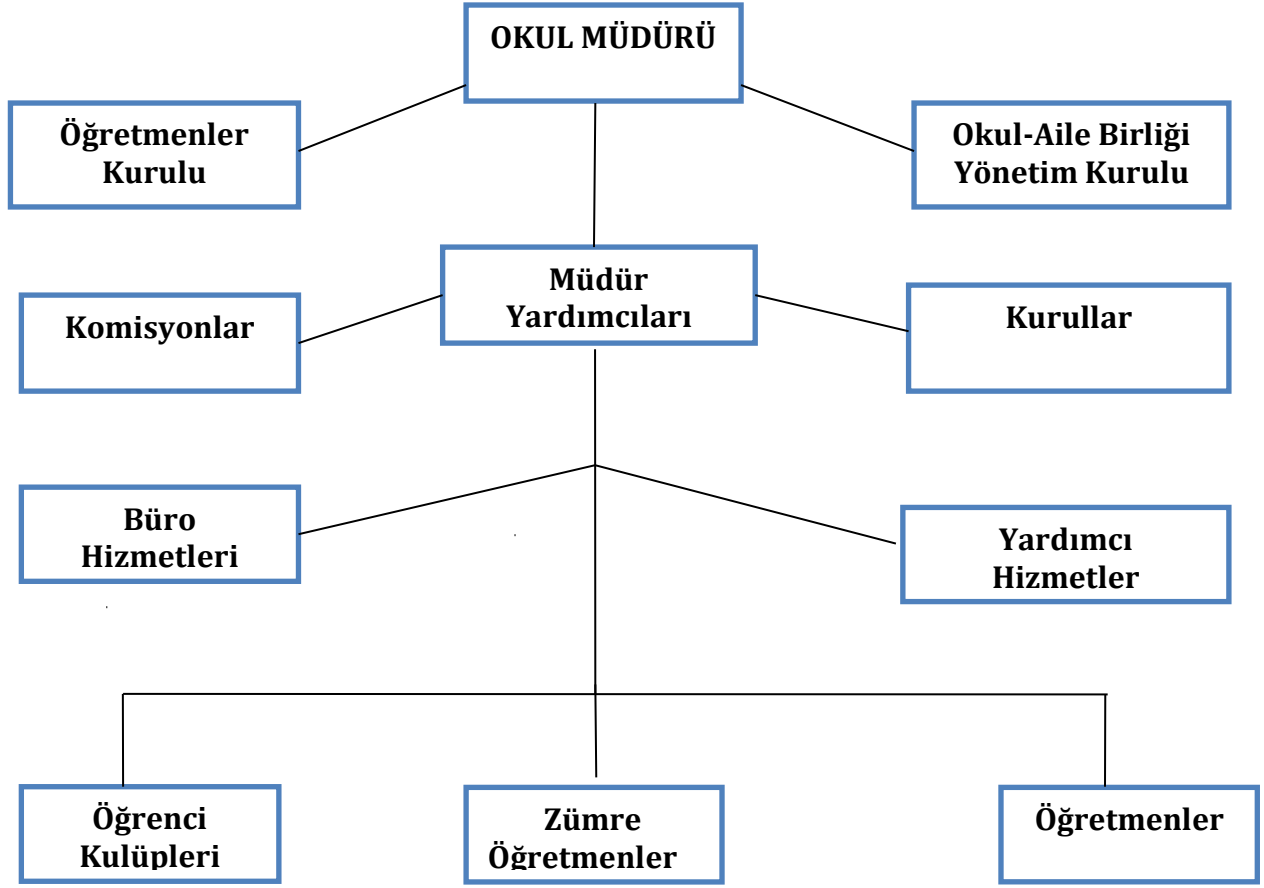
Çalışma sonuçlarına göre geliştirmeye açık alanlar öncelik sırasına göre aşağıda sıralanmıştır;

- 1- Okul kantininin kurulması
- 2- Okulda eğitim ve yönetim kalitesinin geliştirilmesi
- 3-Kurumumuz temiz ve hijyenik kalitesini artırmak
- 4-Okul binamızın yapılması

Gerçekleştirilen analizlere göre kurumun güçlü olduğu alanlar öncelik sırasına göre:

- 1- Kurumumuz erişebiliridir
- 2- Kurumumuz çözüm odaklıdır.
- 3- Kurumumuz insan haklarına önem verir.
- 4- Kurumumuz bireysel farklılıklara saygı gösterir.
- 5- Kurumumuzun çalışmaları hizmet odaklıdır.
- 6- Kurumumuz etik değerlere sahiptir.
- 7- Kurumumuz teknolojik imkânlar sunar.
- 8- Kurumumuz güvenlidir
- 9- Kurumumuz şeffaftır.
- 10-Kurumumuz adildir.

OKULUMUZUN YAPISI (Teşkilat Şeması)



Tablo4.Okul/KurumİçİAnalizİçerikTablosu

Okul/Kurumİçİ	AnalizİçerikTablosu
Öğrencisayıları	5.Sınıflar:14 6.Sınıflar:14 7.Sınıflar:5 8.Sınıflar:11 Kaynaştırma Öğrencileri:1 Yabancı Uyruklu Öğrenciler:2
Akademik başarıverileri	Okulumuz öğrencilerinin başarıları takdir ve teşekkür belgesine göre belirlenir.
Sosyal-kültürel-bilimselvesportifbaşarıv güçleri	Belirlenelenlardayarışmalara katılım sağlanmış ama dereceye girilmemiştir..
Öğrenmestillerienvanteri	RAM aracılığıyla öğrenme stilleri envanterleri karşılanmatadır.

Devam-devamsızlık verileri	Okulumuzda 20 gün ve üzeri devamsızlık olayı daha çok yabancı öğrenciler ve sürekli devamsız öğrenciler tarafından gerçekleşmektedir. Onun dışında genel olarak hastalık dışında belirgin devamsızlık yapılmamaktadır.
İnsan kaynakları verileri	Okulumuzda 2 idareci, 5 öğretmen, 2 Destek personeli bulunmaktadır. Personelimizin 2 tanesi yüksek lisans, 5 tanesi lisans mezunudur.
Öğretmenlerin hizmet içi eğitime katılım oranları	Okulumuzda hizmet içi katılım geneline oranı %25 civarındadır.
Öğrenme ortamı verileri	Okulumuz Zemin+2 katlı bir binadan oluşmakta olup 4 sınıf, 1 çok amaçlı toplantı salonu, 1 kütüphane ve 1 adet laboratuvar ve 1 bilişim sınıfı mevcuttur. (Bu veriler Hoca Ahmet Yesevi Ortaokulu'na göredir)

2.7.2. İnsan Kaynakları

<i>Personel Eğitim Durumu (2023 yılına göre)</i>											
PAYDAŞLAR	NORM	MEVCUT	ÜCRETLİ	ÖĞRETMEN	UZMAN ÖĞRETMEN	BAŞ ÖĞRETMEN	ÖN LİSANS	LİSANS	YÜKSEK LİSANS	İLKOKUL/ORTA	LİSE
Müdür	1	1				1		1			
Müdür Yardımcısı	1	1			1				1		
Branş Öğretmenleri	5	5		2	3			4	1		
Rehber Öğretmen											
Memur											
Destek Personeli										2	
TOPLAM	7	7		2	4	1		5	2	2	

Tablo5.ÇalışanlarınGörevDağılımı

ÇalışanınÜnvanı	Görevleri
Okul Müdürü	<ol style="list-style-type: none">1. Kanun, tüzük, yönetmelik, yönerge, program ve emirlere uygun olarak görevlerini yürütmeye2. Okulu düzene koyar3. Denetler.4. Okulun amaçlarına uygun olarak yönetilmesinden, değerlendirilmesinden ve geliştirmesinden sorumludur.5. Okul müdürü, görev tanımında belirtilen diğer görevleri de yapar
Müdür Yardımcısı	<ol style="list-style-type: none">1. Okulun her türlü eğitim-öğretim, yönetim, öğrenci, personel, tahakkuk, ayniyat, yazışma, sosyal etkinlikler, güvenlik, beslenme, bakım, nöbet, koruma, temizlik, düzen, halkla ilişkiler gibi işleriyle ilgili olarak okul müdürü tarafından verilen görevleri yapar2. Müdür yardımcıları, görev tanımında belirtilen diğer görevleri de yapar
Öğretmenler	<ol style="list-style-type: none">1. İlköğretim okullarında dersler sınıf veya branş öğretmenleri tarafından okutulur2. Öğretmenler, kendilerine verilen sınıfın veya şubenin derslerini, programda belirtilen esaslara göre plânlamak, okutmak, bunlarla ilgili uygulama ve deneyleri yapmak, ders dışında okulun eğitim-öğretim ve yönetim işlerine etkin bir biçimde katılmak ve bu konularda kanun, yönetmelik ve emirlerde belirtilen görevleri yerine getirmekle yükümlüdürler.3. Derslerini branş öğretmeni okutan sınıf öğretmeni, bu ders saatlerinde yönetimce verilen eğitim-öğretim görevlerini yapar.4. Okulun bina ve tesisleri ile öğrenci mevcudu, yatılı-gündüzlü, normal veya ikili öğretim gibi durumları göz önünde bulundurularak okul müdürlüğünce düzenlenen nöbet çizelgesine göre öğretmenlerin, normal öğretim yapan okullarda gün süresince, ikili öğretim yapan okullarda ise kendi devresinde nöbet tutmaları sağlanır.5. Yönetici ve öğretmenler; Resmî Gazete, Tebliğler Dergisi, genelge ve duyurulardan elektronik ortamda yayımlananları Bakanlığın web sayfasından takip eder.6. Elektronik ortamda yayımlanmayanları ise okur, ilgili yeri imzalar ve uygularlar.7. Öğretmenler dersleri ile ilgili araç-gereç, laboratuvar ve işliklerdeki eşyayı, okul kütüphanesindeki kitapları korur ve iyi kullanılmasını sağlarlar.
Yönetim İşleri ve Büro Memuru	<ol style="list-style-type: none">1. Okul Müdürü ve yardımcıları tarafından kendisine verilen yazışma ve büro işlerini yürütmek.2. Gelen giden yazıları ilgililere duyurmak.3. Desimal dosya sistemi düzenlemek ve arşivlenecek dosyaları arşive kaldırmak4. Ayniyat iş ve işlemlerini yapmak

Yardımcı Hizmetler Personeli	<ol style="list-style-type: none"> 1. Yardımcı hizmetler sınıfı personeli, okul yönetimince yapılacak plânlama ve iş bölümüne göre her türlü yazı ve dosyayı dağıtmak ve toplamak, 2. Başvuru sahiplerini karşılamak ve yol göstermek 3. Hizmet yerlerini temizlemek 4. Aydınlatmak ve ısıtma yerlerinde çalışmak 5. Nöbet tutmak 6. Okula getirilen ve çıkarılan her türlü araç-gereç ve malzeme ile eşyayı taşıma ve yerleştirme işlerini yapmakla yükümlüdürler 7. Bu görevlerini yaparken okul yöneticilerine ve nöbetçi öğretmene karşı sorumludurlar
------------------------------	---

Tablo6.İdari Personelin Hizmet Süresine İlişkin Bilgiler

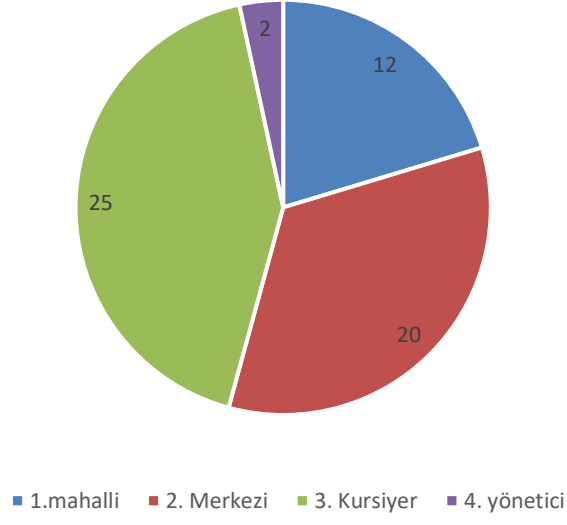
Hizmet Süreleri	2024 Yıl İtibarıyla	
	Kişi Sayısı	%
1-4Yıl		
5-6Yıl		
7-10Yıl		
10.....Üzeri	2	100

Tablo7. Okulda Oluşan Yönetici Sirkülasyonu Oranı

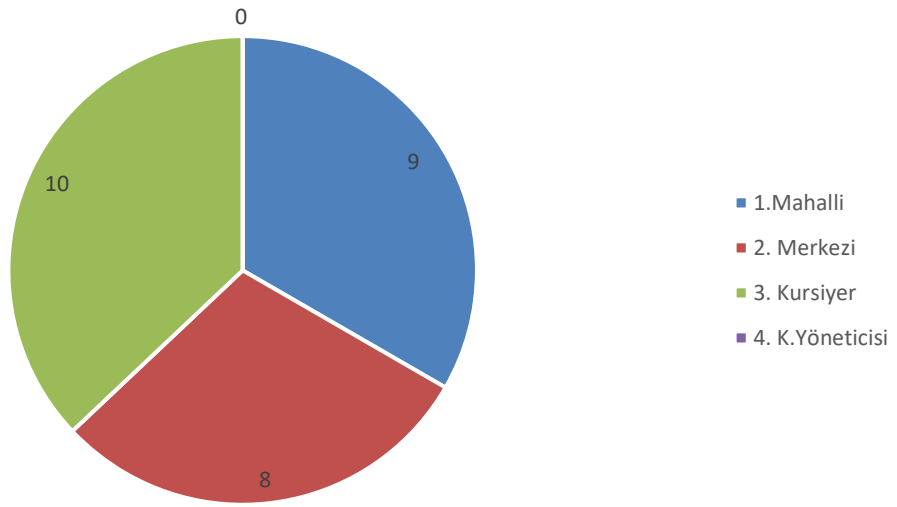
	Yıl İçerisinde Okul/Kurumdan Ayrılan Yönetici Sayısı			Yıl İçerisinde Okul/Kurumda Göreve Başlayan Yönetici Sayısı		
	2021	2022	2023	2021	2022	2023
TOPLAM	1	0	1	0	1	0

Tablo8. Personelin Katıldığı Hizmet İçi Programlar

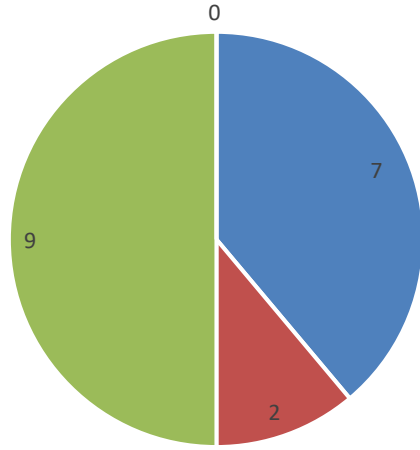
Seminer Olarak Hizmet İçi Eğitim Alan Erkek Personel Sayısı



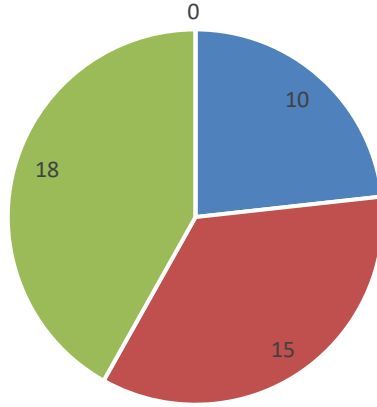
Kurs olarak Hizmet İçi Eğitim Alan Erkek Personel sayısı



Kurs Olarak Hizmet İçi Eğitim Alan Kadın Personel Sayısı



Seminer Olarak Hizmet İçi Eğitim Alan Kadın Personel sayıları



Tablo9.Öğretmenlerin Hizmet Süreleri (Yıl İtibarıyla)

Hizmet Süreleri	Kadın	Erkek	Toplam
1-3 Yıl	0	0	0
4-6 Yıl	1	1	2
7-10 Yıl	0	0	0
11-15 Yıl	1	0	1
16-20	1	1	2
20 ve üzeri	0	0	0

Tablo10.Kurumda Gerçekleşen Öğretmen Sirkülasyonunun Oranı

	YılıçerisindeKurumdanAyrılanÖğretmen Sayısı			YılıçerisindeKurumdaGöreveBaşlayan ÖğretmenSayısı		
	2021	2022	2023	2021	2022	2023
TOPLAM	2	0	1	0	2	0

Tablo11.Kurumdaki Mevcut Hizmetli/MemurSayısı

	Görevi	Erkek	Kadın	EğitimDurumu	Toplam
1	Hizmetli	1		ortaokul	1
2	Hizmetli	1		ortaokul	1
3					

2.7.3. Teknolojik Düzey

Kurumumuzda elektronik ortamda belge aktarım işlemleri DYS (Doküman Yönetim Sistemi) ile gerçekleştirilmektedir. Ayrıca Müdürlüğümüz ve diğer kurumlar arasında DYS aracılığıyla yazışmalar yapılmaktadır.

Bakanlığımızın kurmuş olduğu MEBBİS vâsıtasıyla, kurumsal ve bireysel iş ve işlemlerin büyük bölümü, ayrıca personel ve öğrenci işlemlerini içeren modüller tek bir yapıda kurgulanmış, teşkilatın tüm birimlerinin kullanımına sunulmuştur. Bütün okul ve kurumlarda MEBBİS üzerinden “Yatırım İşlemleri, MEİS, e-Alacak, e-Burs, Evrak, TEFBİS, Kitap Seçim, e-Okul, Veli Bilgilendirme Sistemi” ve benzeri başlıklarında çalışmalar yürütülmektedir. Bakanlığımızın Veri Toplama Sistemi aktif olarak kullanılmaktadır.

Tablo14 .Teknolojik Araç-Gereç Durumu

Akıllı Tahta Sayısı	6	TV Sayısı	1
Masaüstü Bilgisayar Sayısı	9	Yazıcı Sayısı	2
Taşınabilir Bilgisayar Sayısı	1	Fotokopi Makinesi Sayısı	2
Projeksiyon Sayısı	3	İnternet Bağlantı Hızı	

Not: Bazı bilgiler ortak kullandığımız binaya göre cevaplanmıştır.

Tablo15.Fiziki Mekân Durumu

Fiziki Mekân	Var	Yok	Adedi	İhtiyaç
Öğretmen Odası	var		1	0
Ekipman Odası		yok	0	1
Kütüphane	var		1	0
Rehberlik Servisi		yok	0	1
Resim Odası		yok	0	1
Müzik Odası		yok	0	1
Çok Amaçlı Salon	var		1	0
Teknoloji ve Tasarım Odası		yok	0	1
Bilgisayar laboratuvarı	var		1	0
Yemekhane	var		1	0
Spor Salonu		yok	0	1
Otopark		yok	0	0
Spor Alanları		yok	0	0
Kantin		yok	0	0
Fen Bilgisi Laboratuvarı	var		1	0
Atölyeler		yok	0	0
Yardımcı Personel Odası	var		1	0
Arşiv	var		1	0
Harita Odası		yok	0	0
Destek Odası	var		1	0

Bu tablo ortak kullandığımız okul binasına göre doldurulmuştur.

2.7.4. Mali Kaynaklar

Planlama sürecinin önemli unsurlarından biri de maliyetlendirmedir. Belirlenen amaç ve hedeflere ulaşabilmek için kaynakların bütçeyle ilişkilendirilmesi gerekmektedir. Böylece kaynakların belirlenmiş olan amaçlar doğrultusunda daha etkili ve verimli bir şekilde kullanılması sağlanacaktır.

Eğitim ve öğretimin başlıca finans kaynaklarını merkezî yönetim bütçesinden ayrılan pay, il özel idareleri bütçesinden ayrılan kaynaklar, ulusal ve uluslararası kurum kuruluşlardan sağlanan hibe, kredi ve burslar, gerçek ve tüzel kişilerin bağışları ve okul-aile birlikleri gelirleri oluşturmaktadır.

Tablo16.Kaynak Tablosu

Kaynaklar	2024	2025	2026	2027	2028
Genel Bütçe	0	0	0	0	0
Okul Aile Birliği	2500	2700	2900	3100	3300
Özel İdare	0	0	0	0	0
Kira Gelirleri	0	0	0	0	0
Döner Sermaye	0	0	0	0	0
Dış Kaynak/Projeler	0	0	0	0	0
Diğer	0	0	0	0	0
TOPLAM	2500	2700	2900	3100	3300

Tablo17.Harcama Kalemler

Harcama Kalemi	Çeşitleri
Onarım	Okul/kurum binası veta tesisatlarıyla ilgili her türlü küçük onarım; makine, bilgisayar, yazıcı vb. Bakım giderleri
Sosyal-sportif faaliyetler	Etkinlikler ile ilgili giderler
Temizlik	Temizlik malzemeleri alımı
İletişim	Telefon, internet, posta, mesaj giderleri
Kırtasiye	Her türlü kırtasiye ve sarf malzemesi giderleri

Tablo18.Gelir-GiderTablosu

YILLAR	2021		2022		2023	
	GELİR	GİDER	GELİR	GİDER	GELİR	GİDER
HARCAMAKALEMLERİ						
Temizlik			4700	4700	8300	8300
KüçükOnarım						
BilgisayarHarcamaları						
BüroMakinalarıHarcamaları			32000	32000		
Telefon						
SosyalFaaliyetler						
Kırtasiye			4500	4500	5000	5000
GENEL			41200	41200	13100	13100

2.7.5. İstatistiki Veriler

Son Dört Yılın Öğrenci Sayıları												
Sınıflar	2020/2021			2021/2022			2022/2023			2023/2024		
Cinsiyet	K	E	T	K	E	T	K	E	T	K	E	T
5.Sınıf	8	6	14	2	4	6	4	10	14	5	9	14
6.Sınıf	8	4	12	8	6	14	2	5	7	5	9	14
7.Sınıf	9	6	15	8	4	12	8	6	14	1	4	5
8.Sınıf	5	8	13	9	6	15	8	4	12	7	4	11
Toplam	30	24	54	27	20	47	22	25	47	18	26	44

Yabancı Uyruklu Öğrenci Tablosu												
Sınıflar	2020/2021			2021/2022			2022/2023			2023/2024		
Cinsiyet	K	E	T	K	E	T	K	E	T	K	E	T
5.Sınıf	0	0	0	0	0	0	0	0	0	2	0	2
6.Sınıf	0	0	0	0	1	1	0	1	1	0	0	0
7.Sınıf	0	0	0	0	0	0	0	0	0	0	0	0
8.Sınıf	0	0	0	0	0	0	0	0	0	0	0	0
Toplam	0	0	0	0	1	1	0	1	1	2	0	2

Belge Alan Öğrenci Sayısı												
Sınıf	2020/2021			2021/2022			2022/2023			2023/2024		
Cinsiyet	K	E	T	K	E	T	K	E	T	K	E	T
5.Sınıf teşekkür	4	2	6	1	1	2	6	0	6	1	2	3
5.Sınıf takdir	2	0	2	1	1	2	1	3	4	3	0	3
6.Sınıf teşekkür	3	0	3	4	2	6	1	0	1	3	2	5
6.Sınıf takdir	1	2	3	2	0	2	1	1	2	1	0	1
7.Sınıf teşekkür	3	4	7	3	0	3	2	1	3	1	0	1
7.Sınıf takdir	2	1	3	1	2	3	3	0	3	0	1	1
8.Sınıf teşekkür	2	3	5	3	4	7	1	1	2	1	1	2
8.Sınıf takdir	2	4	6	2	1	3	1	2	3	4	0	4
Toplam	19	16	35	17	11	28	16	8	24	14	6	20

Devamsızlık Nedeniyle Sınıf Tekrarı Yapan Öğrenci Sayısı			
Öğretim Yılı	Toplam Öğrenci Sayısı	Devamsızlık Nedeniyle Sınıf Tekrarı Yapan Öğrenci Sayısı	% oranı
2020-2021	54	1	1,85
2021-2022	47	1	2,13
2022-2023	47	1	2,13

2.8. Çevre Analizi (PESTLE)

PESTLE analiziyle Müdürlüğümüz üzerinde etkili olan veya olabilecek politik-Yasal, Ekonomik, sosyokültürel, teknolojik, yasal ve çevresel dış etkenlerin tespit edilmesi amaçlanmıştır.

Tablo19.PESTLE Analiz Tablosu

Politik-Yasal etkenler	Ekonomik etkenler
<ul style="list-style-type: none">◆ Kalkınma Planı ve Orta Vadeli Program,◆ Bakanlık, il stratejik planlarının incelenmesi,◆ Yasal yükümlülüklerin belirlenmesi,◆ Oluşturulması gereken kurul ve komisyonlar,◆ Okul çevresindeki politik durum.◆ İl merkezine daha yakın okullara öğrenci nakli.◆ Öğrenci merkezli eğitim anlayışının benimsenmesi.◆ Plânlı gelişimin okulumuza sağlayacağı yönetim yaklaşımı.◆ Akademik başarıda politik yapı ve anlayışın etkisi.◆ Paydaş ihtiyaçları ve diğer paydaşlara karşı izlenen politikamız◆ Paydaş memnuniyeti.◆ Çalışan memnuniyeti politikaları.◆ Bilginin refaha ve mutluluğa ulaşmada ana itici güç olarak bilinmesi. Kalkınma Planı ve Orta Vadeli Program,◆ Bakanlık, il ve ilçe stratejik planlarının incelenmesi,◆ Yasal yükümlülüklerin belirlenmesi,◆ Oluşturulması gereken kurul ve komisyonlar,◆ Okul/kurum çevresindeki politik durum.	<ul style="list-style-type: none">◆ Velilerimizin ekonomik durumu çok iyi değil fakat büyük çoğunluğu civarında Sanayi de çalışmaktadır,◆ Okul bazlı bütçe ile okullarımız ihtiyaçlarını büyük oranda karşılamaktadır,◆ Öğrencilerin araç-gereçleri bilinçsizce kullanmaları giderleri artırmaktadır,◆ Mal-ürün ve hizmet satın alımı komisyon marifeti ve aile birliği ile yapılmaktadır,◆ Giderler, Okul aile birliği ve Bakanlık tarafından gönderilen ihtiyaca binaen bütçe ile karşılanmaktadır.
Sosyo kültürel etkenler	Teknolojik etkenler
<ul style="list-style-type: none">◆ Okulumuzun yıkılmış olması şaun ki okula öğrencilerin servis ile gelmek zorunda kalması velinin servis ücreti ile karşı karşıya kalması◆ Akademik eğitime daha eğilimli olmaları,◆ Ailelere ve öğrencilere daha çok ilgi ve yetenekleri yönünde ilerlemeleri hususunda yönlendirme yapılması,◆ Kırsaldan göç ederek gelmeleri, boşanmaların çokluğu, parçalanmış aileler,◆ Hem kırsaldan hemde yurt dışından gelenlerin çokluğu,◆ Aile yaş ortalaması il nüfusunun yaş ortalamasına göre düşük,◆ Hiçbir garanti iş olmadan kente göç edip gelinmesi, ara işlerde çalışmaları,◆ Ekonomik seviye düşük olduğundan daha çok karbonhidrat ağırlıklı beslenme,◆ Personelin mesleki etik ve değerlerine bağlı olmaları	<ul style="list-style-type: none">◆ Wifi ile okulun her alanından internete ulaşım imkanının olması,◆ e-Devlet uygulamalarının aktif kullanımı, ÖBA◆ vb. Dijital Platformlar üzerinden uzaktan eğitimi imkânlarının olması,◆ Her sınıfta aktif olana akıllı tahtaların olması, internet bağlantısının mevcut olması,◆ Personelin ve öğrencilerin teknolojik kullanım kapasiteleri yeter seviyededir,◆ Personel istediği noktadan internete erişimi mümkündür, öğretmenler odasında da akıllı tahta ve FATİH projesi yazıcısı mevcuttur,◆ Teknoloji alanındaki gelişmeler takip edilmektedir,◆ Teknoloji eğitimde aktif olarak kullanılmaktadır.

Çevresel Etkenler

- ◆ Toprak yapısı çok verimli değildir,
- ◆ Tipik İç Anadolu Bölgesi bitki örtüsüne sahiptir,
- ◆ Okulumuzun taşınmalı merkezi olması
- ◆ Salgın hastalıklar çok çabuk yayılmaktadır,
- ◆ Doğal afetler (deprem kuşağında bulunma, Covid19, kene vakaları vb.)

2.9. GZFT Analizi

Okulumuzun temel istatistiklerinde verilen okul künyesi, çalışan bilgileri, bina bilgileri, teknolojik kaynak bilgileri ve gelir gider bilgileri ile paydaş anketleri sonucunda ortaya çıkan sorun ve gelişime açık alanlar iç ve dış faktör olarak değerlendirilerek GZFT tablosunda belirtilmiştir. Dolayısıyla olguyu belirten istatistikler ile algıyı ölçen anketlerden çıkan sonuçlar tek bir analizde birleştirilmiştir.

Kurumun güçlü ve zayıf yönleri donanım, malzeme, çalışan, iş yapma becerisi, kurumsal iletişim gibi çok çeşitli alanlarda kendisinden kaynaklı olan güçlülükleri ve zayıflıkları ifade etmektedir ve ayırmda temel olarak okul müdürü/müdürlüğü kapsamında bakılarak iç faktör ve dış faktör ayrımı yapılmıştır.

Tablo20.GZFT Listesi

	Güçlü Yönler	Zayıf Yönler
İÇ ÇEVRE	<ol style="list-style-type: none">1. Okulumuzun yöneticileri stratejik yönetim ve öğrenci merkezlik eğitim konusunda duyarlı olması ve personeli motive etme çalışmaları.2. Milli Eğitim Müdürlüğü ve diğer kurumlarla güçlü bir diyalog kurulmuş olması.3. Okulumuzda görev yapan öğretmenlerin tecrübeli ve dinamik olması4. Kamu ve diğer kurum ve kuruluşları ile yapılan yazışmalar konusunda çeşitli kurslarda yetişmiş personelin bulunması, dolayısıyla yazışmalarda aksaklık olmaması.5. Öğrenci velilerinin okul çalışmaları konusunda güven duyması ve veli memnuniyetinin sağlanmış olması.6. Okulumuzu her yönüyle tanıtılabilen bir web sitesinin olması.7. Sınıf mevcut sayılarının eğitimi engellememesi.8. Teknolojik donanımın yeterli olması sayesinde öğrencilerimizin bilgiye kolay yoldan ulaşılıyor olması.9. Öğretmenlerin sınıflara teknolojik donanımların sağlanması konusunda önderlik ediyor olması.10. Okul idaresinin öğretmen ve öğrencileri kültürel faaliyetlerin yapılması konusunda motive ediyor olması.	<ol style="list-style-type: none">1. Başarılı öğrencilerimizin başka okullara nakil gidiyor olması2. Bölge sınırının uzaklığından öğrencilerinin başka okullara kayması.3. Okulda spor salonumuzun bulunmaması.4. Özel alt sınıfın oluşturulamaması.

	Fırsatlar	Tehditler
DIŞ ÇEVRE	1.Mülki Amirin eğitime olumlu yaklaşımı, 2.Çevremizdeki hayır sahiplerinin eğitime duyarlı olması ve desteğini hiçbir zaman esirgememesi. 3.Okulumuz çalışanlarının genç olması ve eğitimde yeniliklere açık olması. 4.Büyük firmaların katkıları. 5.Personel sirkülasyonunun fazla olmaması.	1.Okul çevresinde merkez okulların sahip olduğu imkânların eksik olması. 2.Başarılı öğrencilerimizin başka okullara nakil gidiyor olması. 3.Eğitimi bir bütün olarak ele aldığımızda velilerin eğitim ve sosyal aktivitelere katılmada yetersiz olması. 4.Ailelerin eğitim seviyelerinin düşük olması. 5.Okulun il merkezi sınırında ve merkeze uzak olması, 6.Öğrencilerin taşınmalı sistemle okula gelmesi

Tablo21.GZFT Stratejileri

	Fırsatlar	Tehditler
Güçlü Yönler	1.Mülki Amirin eğitime olumlu yaklaşımı, 2.Çevremizdeki hayır sahiplerinin eğitime duyarlı olması ve desteğini hiçbir zaman esirgememesi. 3.Okulumuz çalışanlarının genç olması ve eğitimde yeniliklere açık olması. 4. Okulun Kırıkkale Üniversitesi ile yakın ilişkileri ve işbirliği yapabilecek potansiyelinin olması 5.Büyük firmaların katkıları. 6. Personel sirkülasyonunun fazla olmaması.	1.Velilerin sabit gelirlerinin bulunması sebebiyle ders araç-gereci ve malzeme temininde yeterli desteği vermiyor olmaları. 2.Okulumuzun varoş denilebilecek yoğun gecekondu yerleşiminin bulunduğu bölgede olması. 3.Başarılı öğrencilerimizin başka okullara nakil gidiyor olması 4.Eğitimi bir bütün olarak ele aldığımızda velilerin eğitim ve sosyal aktivitelere katılmada yetersiz olması. 5.Ailelerin eğitim seviyelerinin düşük olması. 6.Okulun il merkezi sınırında ve merkeze uzak olması,
Zayıf Yönler	1. Okulumuzun yöneticileri stratejik yönetim ve öğrenci merkezlilik eğitim konusunda duyarlı olması ve personeli motive etme çalışmaları. 2. Milli Eğitim Müdürlüğü ve diğer kurumlarla güçlü bir diyalog kurulmuş olması. 3. Okulumuzda görev yapan öğretmenlerin tecrübeli ve dinamik olması. 4. Okulumuzda derse giren öğretmenlerin asıl branşlarında derse girmeleri. 5.Kamu ve diğer kurum ve kuruluşları ile yapılan yazışmalar konusunda çeşitli kurslarda yetişmiş personelin bulunması, dolayısıyla yazışmalarda aksaklık olmaması. 6.Öğrenci velilerinin okul çalışmaları konusunda güven duyması ve veli memnuniyetinin sağlanmış olması. 7.Okulumuzu her yönüyle tanıtılabilen bir web sitesinin olması. 8.Sınıf mevcut sayılarının eğitimi engellememesi. 9.Temizlik hizmetlerinin yeterli olması sebebiyle hijyenin tam anlamıyla sağlanıyor olması. 10.Teknolojik donanımın yeterli olması sayesinde öğrencilerimizin bilgiye kolay yoldan ulaşıyor olması. 11.Öğretmenlerin sınıflara teknolojik donanımların sağlanması konusunda önderlik ediyor olması.	1.Taşınmalı eğitim nedeniyle velilerin okula geliş gidişlerinin olmaması 2.Kırıkkale Üniversitesi bölümlerinin çevreyi olumlu etki edecek ilişkileri sağlayacak koordinasyonunun zayıf olması. 3.Başarılı öğrencilerimizin başka okullara nakil gidiyor olması 4.Bölge sınırının uzaklığından öğrencilerinin başka okullara kayması. 5.Okulda spor salonumuzun bulunmaması. 6.Özel alt sınıfın oluşturulamaması.

2.10. Tespit ve İhtiyaçların Belirlenmesi

Gelişim ve sorun alanları analizi ile GZFT analizi sonucunda ortaya çıkan sonuçların planın geleceğe yönelim bölümü ile ilişkilendirilmesi ve buradan hareketle hedef, gösterge ve eylemlerin belirlenmesi sağlanmaktadır. Gelişim ve sorun alanları ayırımında eğitim ve öğretim faaliyetlerine ilişkin üç temel tema olan Eğitime Erişim, Eğitimde Kalite ve kurumsal Kapasite kullanılmıştır. Eğitime erişim, öğrencinin eğitim faaliyetine erişmesi ve tamamlamasına ilişkin süreçleri; Eğitimde kalite, öğrencinin akademik başarısı, sosyal ve bilişsel gelişimi ve istihdamı da dâhil olmak üzere eğitim ve öğretim sürecinin hayata hazırlama evresini; Kurumsal kapasite ise kurumsal yapı, kurum kültürü, donanım, bina gibi eğitim ve öğretim sürecine destek mahiyetinde olan kapasiteyi belirtmektedir.

Eğitime Erişim	Eğitimde Kalite	Kurumsal Kapasite
Okullaşma Oranı	Akademik Başarı	Kurumsal İletişim
Okula Devam/ Devamsızlık	Sosyal, Kültürel ve Fiziksel Gelişim	Kurumsal Yönetim
Okula Uyum, Oryantasyon	Sınıf Tekrarı	Bina ve Yerleşke
Özel Eğitime İhtiyaç Duyan Bireyler	İstihdam Edilebilirlik ve Yönlendirme	Donanım
Yabancı Öğrenciler	Öğretim Yöntemleri	Temizlik, Hijyen
Hayatboyu Öğrenme	Ders araç gereçleri	İş Güvenliği, Okul Güvenliği
		Taşıma ve servis

Gelişim ve sorun alanlarına ilişkin GZFT analizinden yola çıkılarak saptamalar yapılırken yukarıdaki tabloda yer alan ayırmda belirtilen temel sorun alanlarına dikkat edilmesi gerekmektedir.

Gelişim ve Sorun Alanlarımız

1.TEMA: EĞİTİM VE ÖĞRETİME ERİŞİM	
1	İlköğretimde devam/devamsızlık bilincini geliştirmek
2	Oryantasyon çalışmalarının çeşitlendirilmesi
3	Yabancı uyruklu öğrenci oranının azaltılması
4	Okul binamız olmaması nedeniyle öğrenci sayımızın her geçen yıl azalması
5	Servis ile gelmek zorunda olan öğrenciler için çözüm geliştirmek

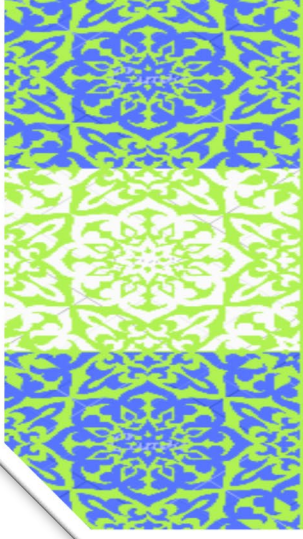
2.TEMA: EĞİTİM VE ÖĞRETİMDE KALİTE	
1	Öğrencilerin becerilerine uygun kaliteli eğitim ortamı oluşturulması
2	Öğrenci gelişimini destekleyici rehberlik faaliyetleri
3	Öğretmenlere yönelik hizmet içi eğitimler
4	Eğitim öğretim sürecinde sanatsal, sportif ve kültürel faaliyetler
5	Eğitimde farklı yöntem ve tekniklerin kullanılması
6	Okulumuz ikili eğitim olması dolayısıyla okulumuzda kurs vb açılmaması

3.TEMA: KURUMSAL KAPASİTE	
1	Demokratik yönetim anlayışının geliştirilmesi
2	Öğretmenlere yönelik fiziksel alanların oluşturulması
3	Donanım ve finansal kaynakların daha iyi yönetilmesi
4	İş güvenliği ve sivil savunma bilincinin oluşturulması

3. GELECEĞE BAKIŞ

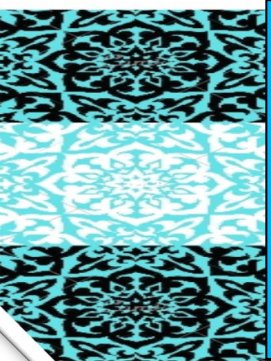
Okul Müdürlüğümüzün Misyon, vizyon, temel ilke ve değerlerinin oluşturulması kapsamında öğretmenlerimiz, öğrencilerimiz, velilerimiz, çalışanlarımız ve diğer paydaşlarımızdan alınan görüşler, sonucunda stratejik plan hazırlama ekibi tarafından oluşturulan Misyon, Vizyon, Temel Değerler; Okulumuz üst kuruluna sunulmuş ve üst kurul tarafından onaylanmıştır.

3.1.Misyon



Eleştirel düşünebilen ve çözüm odaklı, kişisel ve mesleki alanda kendini sürekli yenileyen, doğaya duyarlı, yaratıcı ve farklılıklara saygı gösteren bireyler yetiştirmeyi, bilime ve sanata evrensel düzeyde katkı sağlayan, disiplinler arası ve etik değerleri gözeterek araştırmalar yapmayı, sosyal sorumluluk bilinci ile dünya ve ülke sorunlarına duyarlı, kamu yararını gözeterek ve bulunduğu bölgenin kalkınmasına-gelişmesine katkıda bulunan hizmetler sunmayı görev edinmiştir.

3.2.Vizyon



Nitelikli araştırmalar yapan, kalite kültürünü içselleştirmiş, bilgi ve yetkinliklerini insanlık ve ülke yararına kullanan ve evrensel düzeyde fark yaratarak geleceğe yön veren yenilikçi okul olmaktır.

3.3.Temel Değerler



1) **Etik değerlere bağlılık:** Okulumuzun amaç ve misyonu doğrultusunda görevimizi yerine getirirken yasallık, adalet, eşitlik, dürüstlük ve hesap verebilirlik ilkeleri doğrultusunda hareket etmek temel değerlerimizden biridir.

2) **Cumhuriyet değerlerine bağlılık:** Cumhuriyete ve çağdaşlığın, bilimin ve aydınlığın ifadesi olan kurucu değerlerine bağlılık en temel değerimizdir.

3) **Akademik özgürlüğe öncelik verme:** İfade etme, gerçekleri kısıtlama olmaksızın bilgiyi yayma, araştırma yapma ve aktarma özgürlüğünü garanti altına alan akademik özgürlük; okulumuzun vazgeçilmez temel değerlerinden biridir.

4) **Etik değerlere bağlılık:** Okulumuzun amaç ve misyonu doğrultusunda görevimizi yerine getirirken yasallık, adalet, eşitlik, dürüstlük ve hesap verebilirlik ilkeleri doğrultusunda hareket etmek temel değerlerimizden biridir

5) **Liyakat:** Kamu hizmetinin etkinliği ve sürekliliği için, işe alım ve diğer personel yönetimi süreçlerinin; yetenek, işe uygunluk ve başarı ölçütü temelinde gerçekleştirilmesi esastır.

6) **Kültür öğelerine ve tarihine bağlılık:** Cumhuriyet'in ve kültürel değerlerinin korunmasının yanı sıra okulumuzun sahip olduğu varlıkların da korunması temel değerlerimizdendir.

7) **Saydamlık:** Yönetimsel şeffaflık ve hesap verebilirlik ilkeleri temel değerlerimizdir. Öğrenci merkezilik: Öğrenme-uygulama ortamlarında yürütülen çalışmaların öğrenci odaklı olması, öğrenciyi ilgilendiren kararlara öğrencilerin katılımının sağlanması esastır.

- 8) **Kaliteyi içselleştirme**: Araştırma, eğitim ve idari yapıda oluşturulan kalite bilincinin içselleştirilmesi ve sürekliliğinin sağlanması temel değerlerimizdir.
- 9) **Katılımcılık**: İyi yönetişimin vazgeçilmez unsurlarından birinin de katılımcılık olduğu bilinciyle, mali yönden planlama süreci, idari yönden karar alma süreci, kaliteli yönetim için paydaşlarla çalışma ilkesi Üniversitemiz için önemlidir.
- 10) **Ülke sorunlarına/önceliklerine duyarlı**: Bilinçli ve sahip çıkılacak öncelikli unsurlara duyarlı bir toplum oluşturmak için kurum olarak üzerimize düşen görevi yerine getirmek temel ilkelerimizdendir.

4. AMAÇ, HEDEF VE PERFORMANS GÖSTERGESİ İLE STRATEJİLERİN BELİRLENMESİ

4.1. Amaçlar

- A.1 Öğrencilerin eğitim öğretime etkin katılımlarıyla donanımlı olarak bir üst öğrenime geçişi sağlanacaktır.
- A.2 Eğitim ortamlarının fiziki imkânları geliştirilecektir.
- A.3 Öğrencilere medeniyetimizin ve insanlığın ortak değerleriyle çağın gereklerine uygun bilgi, beceri, tutum ve davranışlar kazandırılacaktır.

4.2. Hedefler

- H.1.1 Öğrenme kayıpları önleyici çalışmalar yapılarak azaltılacaktır.
- H.1.2 Öğrencilerin bilimsel, kültürel, sanatsal, sportif ve toplum hizmeti alanlarında ders dışı etkinliklere katılım oranı artırılacaktır
- H.2.1 Temel eğitimde okulların niteliğini arttıracak uygulamalara ve çalışmalara yer verilmesi sağlanacaktır.
- H.2.2 Eğitim ve öğretimin sağlıklı ve güvenli bir ortamda gerçekleştirilmesi için okul sağlığı ve güvenliği geliştirilecektir.
- H.3.1 Öğrencilerin bilimsel, kültürel, sanatsal, sportif ve toplum hizmeti alanlarında ders dışı etkinliklere katılım oranı artırılacaktır.
- H.3.2 Öğrencilerin akademik başarılarıyla birlikte tasarım ve girişimcilik yönlerini artırmaya yönelik bütüncül çalışmalar yürütülecektir.

4.3. Performans Göstergeleri

- PG1.1.1 Destekleme ve yetiştirme kurslarına devam eden öğrencilerin katılım sağladığı derslerin not ortalaması
- PG1.1.2 20 gün ve üzeri özürsüz devamsızlık yapan öğrenci oranı (%)
- PG1.1.3 20 gün ve üzeri özürlü devamsızlık yapan öğrenci oranı (%)
- PG1.2.1 Okulda bir eğitim ve öğretim döneminde bilimsel, kültürel, sanatsal ve sportif alanlarda en az bir faaliyete katılan öğrenci oranı (%)
- PG 1.2.2 Bir eğitim ve öğretim yılında en az iki sosyal sorumluluk ve toplum hizmeti çalışmalarına katılan öğrenci oranı (%)
- PG 1.2.3 Bir eğitim ve öğretim yılında yerel, ulusal ve uluslararası proje, yarışma vb. etkinliklere katılan öğrenci oranı (%)
- PG2.1.1 İyileştirilen fiziki mekân sayısı.
- PG2.2.1 Okulda yaşanan kaza sayısı
- PG2.2.2 Bağımlılıkla mücadele ile ilgili konularda eğitim alan öğrenci ve öğretmen sayısı
- PG2.2.3 Akran zorbalığı ve siber zorbalıkla ilgili konularda eğitim alan öğretmen, öğrenci ve veli sayısı
- PG3.1.1 Okulda bir eğitim ve öğretim döneminde bilimsel, kültürel, sanatsal ve sportif alanlarda en az bir faaliyete katılan öğrenci oranı (%)
- PG 3.1.2. Bir eğitim ve öğretim yılında en az iki sosyal sorumluluk ve toplum hizmeti çalışmalarına katılan öğrenci oranı (%)
- PG 3.1.3. Bir eğitim ve öğretim yılında yerel, ulusal ve uluslararası proje, yarışma vb. etkinliklere katılan öğrenci oranı (%)
- PG3.2.1 Matematik dersi yıl sonu puanı ortalaması
- PG 3.2.2. Türkçe dersi yıl sonu puanı ortalaması
- PG 3.2.3. Fen Bilimleri dersi yıl sonu puanı ortalaması
- PG 3.2.4. Sosyal Bilimler dersi yıl sonu puanı ortalaması
- PG 3.2.5. Yabancı dil dersi yıl sonu puanı ortalaması

Amaç 1	Öğrencilerin eğitim öğretime etkin katılımlarıyla donanımlı olarak bir üst öğrenime geçişi sağlanacaktır.								
Hedef 1.1	Öğrenme kayıpları önleyici çalışmalar yapılarak azaltılacaktır.								
Performans Göstergeleri	Hedefe Etkisi*	Başlangıç Değeri**	1.Yıl	2.Yıl	3.yıl	4.Yıl	5.Yıl	İzleme Sıklığı	Rapor Sıklığı
PG1.1.1 Destekleme ve yetiştirme kurslarına devam eden öğrencilerin katılım sağladığı derslerin not ortalaması	30	60	60	65	70	75	85	Sene sonu	1 Yıl
PG1.1.2 20 gün ve üzeri özürsüz devamsızlık yapan öğrenci oranı (%)	30	5	5	2,5	2,5	1	1	aylık	1 yıl
PG1.1.3 20 gün ve üzeri özürlü devamsızlık yapan öğrenci oranı (%)	40	2,5	2,5	0	0	0	0	aylık	1 yıl
KoordinatörBirim	Okul idaresi								
İşbirliği Yapılacak Birimler	Branş öğretmenleri.								
Riskler	Öğrenci sayısının giderek azalması								
Stratejiler	S1 Öğrencilerin genel derslerdeki kazanım eksiklikleri tespit edilerek destekleme ve yetiştirme kurslarıyla akademik yeterliklerinin artırılması sağlanacaktır. S2 Dijital platformlar aracılığıyla öğrencilerin tamamlayıcı ve destekleyici eğitim almaları sağlanacaktır. S3 DYK'lara yönelik ders içeriklerine katkı sağlayacak etkinlik, okuma vb aktivitelerin zenginleştirilmesi sağlanacaktır. S4 DYK içerikleri öğrencinin hazır bulunuşluk seviyesi dikkate alınarak hazırlanacaktır. S5 Öğrencilerin devamsızlık nedenleri tespit edilerek devamsızlığa neden olan etmenler giderilecektir.								
Maliyet Tahmini	5000								
Tespitler	Okulun uzak olması nedeniyle velilerin öğrencileri getirmek istememeleri Taşımalı Servis ile gelenlerin DYK için araç bulamaması								
İhtiyaçlar	Taşımalı Servis ile gelen öğrenciler için ücretsiz servis sağlanması								

Amaç1	Öğrencilerin eğitim öğretime etkin katılımlarıyla donanımlı olarak bir üst öğrenime geçişi sağlanacaktır.									
Hedef1.2	Öğrencilerin bilimsel, kültürel, sanatsal, sportif ve toplum hizmeti alanlarında ders dışı etkinliklere katılım oranı artırılabacaktır									
Performans Göstergeleri	Hedefe Etkisi*	Başlangıç Değeri**	1.Yıl	2.Yıl	3.yıl	4.Yıl	5.Yıl	İzleme Sıklığı	Rapor Sıklığı	
PG1.2.1 Okulda bir eğitim ve öğretim döneminde bilimsel, kültürel, sanatsal ve sportif alanlarda en az bir faaliyete katılan öğrenci oranı (%)	30	30	30	30	40	50	60	aylık	1 yıl	
PG1.2.2 Bir eğitim ve öğretim yılında en az iki sosyal sorumluluk ve toplum hizmeti çalışmalarına katılan öğrenci oranı (%)	30	25	25	30	30	40	50	aylık	1 yıl	
PG 1.2.3 Bir eğitim ve öğretim yılında yerel, ulusal ve uluslararası proje, yarışma vb. etkinliklere katılan öğrenci oranı (%)	40	10	10	12	12	15	15	Yıllık	1 yıl	
Koordinatör Birim	Okul idaresi									
İşbirliği Yapılacak Birimler	Branş öğretmenleri									
Riskler	Okulun taşıma merkezi olması dolayısıyla öğrencilerin servis kullanma zorunluluğu									
Stratejiler	S1 Her bir öğrencinin bir kulüp faaliyetinde aktif olarak yer alması sağlanarak kulüp faaliyetlerinin etkinliği artırılabacaktır. S2 Öğrencilerin seviyelerine uygun olarak toplumsal sorunların çözümüne katkı sağlamak ve farkındalık oluşturmak amacıyla afet ve acil durum, çevre, eğitim, spor, kültür ve turizm, sağlık ve sosyal hizmetler alanlarında toplum hizmeti faaliyetlerine katılımları artırılabacaktır. S3 Okul bünyesinde yarışmalar düzenlenecektir. S4 Diğer kurum ve kuruluşlarla iş birliği içerisinde yürütülen bilimsel, sosyal, kültürel, sanatsal ve sportif alanlardaki faaliyetler artırılabacaktır. S5 Okul bahçeleri çocukların geleneksel oyunlarla vakit geçirmelerini sağlayacak ve gelişimlerini destekleyecek şekilde etkin olarak kullanılacaktır.									
Maliyet Tahmini	10000									
Tespitler	öğrenci sayısının giderek azalması Okulun uzak olması nedeniyle velilerin öğrencileri getirmek istememeleri									
İhtiyaçlar	Servis ile gelmek zorunda kalan öğrenciler için ücretsiz servis sağlanması									

Amaç2	Eğitim ortamlarının fiziki imkânları geliştirilecektir.								
Hedef.2.1	Temel eğitimde okulların niteliğini arttıracak uygulamalara ve çalışmalara yer verilmesi sağlanacaktır.								
PerformansGöstergeleri	Hedefe Etkisi*	Başlangıç Değeri**	1.Yıl	2.Yıl	3.yıl	4.Yıl	5.Yıl	İzleme Sıklığı	Rapor Sıklığı
PG2.1.1 İyileştirilen fiziki mekân sayısı.	100	0	1	1	2	2	4	6 ay	1 yıl
KoordinatörBirim	Okul idaresi								
İşbirliğiYapılacakBirimler	Belediyeler, İl Milli Eğitim Müdürlükleri, İl Özel İdaresi								
Riskler	<ul style="list-style-type: none"> - Maliyetin yüksek olması - Yapım onarım işlemi nedeniyle eğitim öğretimin aksaması 								
Stratejiler	S1 Fiziki mekânların (derslikler, spor salonu, kütüphaneler, atölyeler vb.) iyileştirilmesi için kamu idareleri, belediyeler ve işverenlerle iş birlikleri yapılacaktır.								
Maliyet Tahmini	30000								
Tespitler	Öğrenciler zorlu hava koşullarında spor faaliyetlerini gerçekleştiremiyor.								
İhtiyaçlar	Spor salonunun yapılması								

Amaç2	Eğitim ortamlarının fiziki imkânları geliştirilecektir.								
Hedef.2.2	Eğitim ve öğretimin sağlıklı ve güvenli bir ortamda gerçekleştirilmesi için okul sağlığı ve güvenliği geliştirilecektir								
PerformansGöstergeleri	Hedefe Etkisi*	Başlangıç Değeri**	1.Yıl	2.Yıl	3.yıl	4.Yıl	5.Yıl	İzleme Sıklığı	Rapor Sıklığı
PG2.2.1 Okulda yaşanan kaza sayısı	30	1	0	0	0	0	0	6 ay	1 yıl
PG2.2.2 Bağımlılıkla mücadele ile ilgili konularda eğitim alan öğrenci ve öğretmen sayısı	30	1	5	5	5	5	5	6 ay	1 yıl
PG2.2.3 Akran zorbalığı ve siber zorbalıkla ilgili konularda eğitim alan öğretmen, öğrenci ve veli	40	20	20	20	30	30	30	6 ay	1 yıl
KoordinatörBirim	Okul idaresi								
İşbirliğiYapılacakBirimler	Kırıkkale RAM Müdürlüğü, İl Milli Eğitim Müdürlüğü İSG Birimi								
Riskler	Rehber öğretmen bulunmamasından dolayı verilecek eğitimlerin yetersiz kalması								
Stratejiler	S1 Eğitim ortamları iş sağlığı ve güvenliği yönergesine uygun hâle getirilecektir. S2 Öğrenci, öğretmen ve velilerde farkındalık oluşturmak için bağımlılıkla mücadele, akran zorbalığı, siber zorbalık, sağlıklı beslenme ve obezite, hijyen, bulaşıcı hastalıklar ve gıda güvenliği gibi konularda alan uzmanları ile iş birliğinde eğitimler düzenlenecektir.								
MaliyetTahmini	5000								
Tespitler	Gelişen teknolojiyle beraber öğrenciler arasında meydana gelen siber zorbalık, akran zorbalığı ve okulda şiddet olayları								
İhtiyaçlar	Okul güvenlik görevlisi alımı ve rehber öğretmen normu açılması								

Amaç3	Öğrencilere medeniyetimizin ve insanlığın ortak değerleriyle çağın gereklerine uygun bilgi, beceri, tutum ve davranışlar kazandırılacaktır.									
Hedef3.1	Öğrencilerin bilimsel, kültürel, sanatsal, sportif ve toplum hizmeti alanlarında ders dışı etkinliklere katılım oranı artırılabacaktır.									
PerformansGöstergeleri	Hedefe Etkisi*	Başlangıç Değeri**	1.Yıl	2.Yıl	3.yıl	4.Yıl	5.Yıl	İzleme Sıklığı	Rapor Sıklığı	
P.G.3.1.1 Okulda bir eğitim ve öğretim döneminde bilimsel, kültürel, sanatsal ve sportif alanlarda en az bir faaliyete katılan öğrenci oranı (%)	30	30	30	30	40	50	60	aylık	1 yıl	
PG 3.1.2. Bir eğitim ve öğretim yılında en az iki sosyal sorumluluk ve toplum hizmeti çalışmalarına katılan öğrenci oranı (%)	30	25	25	30	30	40	50	aylık	1 yıl	
PG 3.1.3. Bir eğitim ve öğretim yılında yerel, ulusal ve uluslararası proje, yarışma vb. etkinliklere katılan öğrenci oranı	40	10	10	12	12	15	15	Yıllık	1 yıl	
KoordinatörBirim	Okul idaresi									
İşbirliği Yapılacak Birimler	Öğretmenler, İl Millî Eğitim									
Riskler	-Okul dışı etkinliklere öğretmenlerin katılımı az olması. -Öğrencilerin büyük bir bölümünün taşınmalı olduğu için katılım az olması									
Stratejiler	S1. Öğrencilerin kazanım eksiklikleri tespit edilerek destekleme ve yetiştirme kurslarıyla akademik yeterliklerinin artırılması sağlanacaktır. S2. Öğrencilerin kompozisyon, resim, şiir vb. yarışmalara katılımları teşvik edilecek, okul içerisinde yapılan yarışmalarda ödüllendirilmeleri sağlanacaktır. S3. Okul kütüphanesi zenginleştirilecek, öğrencilerin kitap okumasını teşvik edecek etkinlikler düzenlenecektir. S4. Öğrencilerin yerel, ulusal ve uluslararası proje ve yarışmalara katılmaları teşvik edilecektir. S5. Öğrencilerin ortaokul 5. sınıflarda yabancı dil ağırlıklı eğitim almaları sağlanacaktır.									
MaliyetTahmini	25000									
Tespitler	-Yapılan gezilerin az olması - Sportif faaliyetlere katılımın az olması									
İhtiyaçlar	-Yapılan gezilerin artırılması - Sportif faaliyetlere katılımın artması									

Amaç3	Öğrencilere medeniyetimizin ve insanlığın ortak değerleriyle çağın gereklerine uygun bilgi, beceri, tutum ve davranışlar kazandırılacaktır.								
Hedef3.2	Öğrencilerin akademik başarılarıyla birlikte tasarım ve girişimcilik yönlerini artırmaya yönelik bütüncül çalışmalar yürütülecektir.								
PerformansGöstergeleri	Hedefe Etkisi*	Başlangıç Değeri**	1.Yıl	2.Yıl	3.yıl	4.Yıl	5.Yıl	İzleme Sıklığı	Rapor Sıklığı
PG3.2.1 Matematik dersi yıl sonu puanı ortalaması	20	50	50	55	55	60	60	6 ay	1 yıl
PG 3.2.2. Türkçe dersi yıl sonu puanı ortalaması	20	60	60	60	65	65	70	6 ay	1 yıl
PG 3.2.3. Fen Bilimleri dersi yıl sonu puanı ortalaması	20	55	60	60	65	65	70	6 ay	1 yıl
PG 3.2.4. Sosyal Bilimler dersi yıl sonu puanı ortalaması	20	60	65	65	70	75	75	6 ay	1 yıl
PG 3.2.5. Yabancı dil dersi yıl sonu puanı ortalaması	20	40	45	50	55	60	65	6 ay	1 yıl
Koordinatör Birim	Okul idaresi.								
İşbirliği Yapılacak Birimler	Milli Eğitim Müdürlüğü								
Riskler	-öğrencilerin sayısal ve sözel zeka alanların farklı gelişmişlikte olması								
Stratejiler	S1 Öğrencilerin kazanım eksiklikleri tespit edilerek destekleme ve yetiştirme kurslarıyla akademik yeterliklerinin artırılması sağlanacaktır. S2 Öğrencilerin kompozisyon, resim, şiir vb. yarışmalara katılımları teşvik edilecek, okul içerisinde yapılan yarışmalarda öğrencilerin ödüllendirilmesi sağlanacaktır. S3 Okul kütüphanesi zenginleştirilecek, öğrencilerin kitap okumasını teşvik edecek etkinlikler düzenlenecektir. S4 Öğrencilerin yerel, ulusal ve uluslararası proje ve yarışmalara katılmaları teşvik edilecektir. S5 Öğrencilerin ortaokul 5.sınıflarda yabancı dil ağırlıklı eğitim almaları sağlanacaktır.								
MaliyetTahmini	5000.								
Tespitler	-ders ortalamalarının düşük olması								
İhtiyaçlar	-öğrencilerin gayretinin artması -öğrencilerin sorumluluk duygusunun gelişmesi								

Okulumuz stratejik planında 6 hedef bulunmaktadır. Söz konusu hedeflere ilişkin bütçe dağılımları 5 yıllık olarak alttaki tabloda belirtilmiştir. Tabloda görüldüğü üzere son iki yılın gelir ve giderlerinde yaşanan artıştan hareketle hazırlanan beş yıllık maliyetlendirme sonucunda okulumuzun tahmini olarak 518.934 TL'lik bir harcama yapacağı düşünülmektedir. Plan dönemi amaç maliyetlerine ilişkin alttaki tabloda ayrıntılı bilgiye yer verilmiştir.

Tablo24.Tahmini Maliyet Tablosu

Stratejik Hedef Maaliyetleri						
Hedef No	2024	2025	2026	2027	2028	TOPLAM
Hedef 1.1	₺5.000	₺5.550	₺6.383	₺7.212	₺9.376	₺33.521
Hedef 1.2	₺10.000	₺11.100	₺12.765	₺14.424	₺18.752	₺67.041
Amaç 1	₺15.000	₺16.650	₺19.148	₺21.636	₺28.128	₺100.562
Hedef 2.1	₺30.000	₺35.550	₺36.383	₺37.212	₺39.376	₺178.521
Hedef 2.2	₺5.000	₺5.550	₺6.383	₺7.212	₺9.376	₺33.521
Amaç 2	₺35.000	₺41.100	₺42.766	₺44.424	₺48.752	₺212.042
Hedef3.1	₺25.000	₺33.250	₺35.738	₺38.183	₺40.638	₺172.809
Hedef 3.2	₺5.000	₺5.550	₺6.383	₺7.212	₺9.376	₺33.521
Amaç 3	₺30.000	₺38.800	₺42.121	₺45.395	₺50.014	₺206.330
Genel Toplam	₺80.000	₺96.550	₺104.035	₺111.455	₺126.894	₺518.934

5. İZLEME VE DEĞERLENDİRME

Okulumuz Stratejik Planı izleme ve değerlendirme çalışmalarında 5 yıllık Stratejik Planın izlenmesi ve 1 yıllık gelişim planının izlenmesi olarak ikili bir ayrıma gidilecektir. Stratejik planın izlenmesinde 6 aylık dönemlerde izleme yapılacak denetim birimleri, il ve ilçe millî eğitim müdürlüğü ve Bakanlık denetim ve kontrollerine hazır halde tutulacaktır. Yıllık planın uygulanmasında yürütme ekipleri ve eylem sorumlularıyla aylık ilerleme toplantıları yapılacaktır. Toplantıda bir önceki ayda yapılanlar ve bir sonraki ayda yapılacaklar görüşülüp karara bağlanacaktır.

İZLEME DEĞERLENDİRME DÖNEMİ	GERÇEKLEŞTİRİLMİ ZAMANI	İZLEME DEĞERLENDİRME DÖNEMİ SÜREÇ AÇIKLAMASI	ZAMAN KAPSAMI
Birinci İzleme-Değerlendirme Dönemi	Her yılın Temmuz ayı içerisinde	Göstergelerin gerçekleşme durumları hakkında hazırlanan raporun kurum müdürüne sunulması	Ocak-Temmuz dönemi
İkinci İzleme-Değerlendirme Dönemi	İzleyen yılın Şubat ayı sonuna kadar	Gösterge hedeflerinden sapmaların ve sapma nedenlerin değerlendirilerek gerekli Stratejilerin alınması	Bir yıllık dönem

Tablo26: İzleme ve Değerlendirme Şablonu

2024-2025 Eğitim Öğretim Yılı Stratejik Plan İzleme ve Değerlendirme Tablosu					
A1					
H1.1					
Hedef 1.1					
Sorumlu Birim					
Performans Göstergesi	Hedef Etkisi (%)	Plan Dönemi Başlangıç Değeri*(A)	İzleme Dönemindeki Yıl Sonu Hedeflenen Değer(B)	İzleme Dönemindeki Gerçekleşme Değeri(C)	Performans(%) (C-A)/(B-A)
PG1.1.1 Her dönem sınıfvelileri ne yönelik düzenlenen etkinlik sayısı					
PG 1.1.2 En az bir aile için düzenlenen etkinlik oranı (yüzde)					
Hedeflişkin Değerlendirmeler					

EKLER

Ek-4 PaydaşAnketleri

Aşağıda verilen anketler, okul/kurumlaraörnekolması bakımındanrehbereeklenmiştir. Anket içerikleri, okul/kurumtürüne ve yapısına göre değişiklik göstermelidir.

SevgiliÖğrencimiz;

- Buanketin amacı, okul hakkındaki görüşlerini toplamaktır.
- Buanket, kimlik bilgileri girilmeden yapılmalıdır.
- Okul hakkında görüşlerini yansıtan kutuya “X” işaretikoyaraknelerdüşündüğünü öğrenmemize yardımcıolabilirsin.
- Anketimize katıldığın için teşekkür ederiz.

NO	ORTAOKUL ÖĞRENCİLERİ İÇİN KONU BAŞLIKLARI	KesinlikleKatılıyorum	Katılıyorum	Kararsızım	KesinlikleKatılmıyorum	Katılmıyorum
01-	Okulumu seviyorum.	()	()	()	()	()
02-	Okulumda kendimi güvende hissediyorum.	()	()	()	()	()
03-	Okulumun içi ve bahçesi temizdir.	()	()	()	()	()
04-	Öğretmenlerim adildir.	()	()	()	()	()
05-	Öğretmenlerim benimle ilgileniyor.	()	()	()	()	()
06-	Yardıma ihtiyacım olursa öğretmenlerim bana yardım eder.	()	()	()	()	()
07-	Öğretmenlerim derse katılmamı sağlar.	()	()	()	()	()
08-	Öğretmenlerim dersleri farklı araçlar kullanarak anlatır.	()	()	()	()	()
09-	Okulda ders dışı eğlenceli etkinlikler var.	()	()	()	()	()
10-	Teneffüslerde ihtiyaçlarımı giderebiliyorum.	()	()	()	()	()
11-	Öğretmenlerim her gün beni çok çalıştırıyor.	()	()	()	()	()

Kıymetli Öğretmenimiz;

- Bu anketin amacı, okul/kurum çalışmalarını hakkındaki görüşlerinizi almaktır.
- Bu ankette kimlik bilgileri yer almaz.
- Lütfen okul hakkındaki görüşlerinizi en iyi yansıtan kutuya "X" işareti koyarak belirtiniz.
- Anketimize katıldığınız için teşekkür ederiz.

NO	ÖĞRETMENLER İÇİN KONU BAŞLIKLARI	Kesinlikle Katılıyorum	Katılıyorum	Kararsızım	Kesinlikle Katılmıyorum	Katılmıyorum
01-	Okulumun misyonu ve vizyonunu tam olarak anlıyorum.	()	()	()	()	()
02-	Okulda eğitim ve yönetim kalitesi sürekli olarak gelişiyor.	()	()	()	()	()
03-	Okul temiz ve hijyeniktir.	()	()	()	()	()
04-	Okul, öğrencilerin ve personelin güvenliğini sağlamak için önlemleri alır.	()	()	()	()	()
05-	Okul, yeni kabul edilen öğrencilere uygun desteği sağlar.	()	()	()	()	()
06-	Okulumuz mesleki yeterliliğimi geliştirmek için eğitim	()	()	()	()	()
07-	Okul yönetimimiz öğretmenleri etkin bir şekilde yönlendirir.	()	()	()	()	()
08-	Okulumuz, öğrencilerin öğrenme ilgisini uyandıracak bir öğrenme ortamı oluşturmuştur.	()	()	()	()	()
09-	Etkili bir öğretmen olmak için ihtiyaç duyduğum kaynaklara	()	()	()	()	()
10-	Bana sunulan kaynakları kullanmak için gerekli eğitime	()	()	()	()	()
11-	Okulumuzun, farklı ihtiyaçları olan öğrencileri desteklemek için etkin bir politikası vardır.	()	()	()	()	()
12-	Okulumuz müfredat uygulamasını etkin bir şekilde izler.	()	()	()	()	()
13-	Okulumuz, velilere uygun etkinlikler düzenlemektedir.	()	()	()	()	()
14-	Diğer öğretmenlerle işbirliği yaparım.	()	()	()	()	()
15-	Okul personeli arasında dostane bir ilişki sürdürülür.	()	()	()	()	()
16-	Takım ruhumuz ve moralimiz yüksek.	()	()	()	()	()
17-	Okulumuza aidiyet hissediyorum.	()	()	()	()	()

Kıymetli Velimiz;

- Buanketin amacı, okul/kurum çalışmalarını hakkındaki görüşlerinizdir.
- Buankette kimlik bilgileri yer almaz.
- Lütfen okul/kurum hakkındaki görüşlerinizi en iyi yansıtan kutuya "X" işareti koyarak belirtiniz.
- Anketimize katıldığınız için teşekkür ederiz.

NO	VELİLER İÇİN KONU BAŞLIKLARI	Kesinlikle Katılıyorum	Katılıyorum	Kararsızım	Kesinlikle Katılmıyorum	Katılmıyorum
01-	Okulun misyonu ve vizyonunu tam olarak anlıyorum.	()	()	()	()	()
02-	Okulda eğitim ve yönetim kalitesi sürekli olarak gelişiyor.	()	()	()	()	()
03-	Okul temiz ve hijyeniktir.	()	()	()	()	03-
04-	Okul, öğrencilerin ve personelin güvenliğini sağlamak için uygun güvenlik önlemlerini alır.	()	()	()	()	()
05-	Okul, yeni kabul edilen öğrencilere uygun desteği sağlar.	()	()	()	()	()
06-	Okul, çocuğumun okumaya olan ilgisini geliştirmesine yardımcı olabilir.	()	()	()	()	()
07-	Okul çocuğumun öğrenme ilgisini güçlendiriyor.	()	()	()	()	()
08-	Okul çocuğumun ahlaki gelişimini teşvik edebilir.	()	()	()	()	()
09-	Okulda kullanılan değerlendirme yöntemleri çocuğumun gelişimini tüm yönleriyle anlamama yardımcı oluyor.	()	()	()	()	()
10-	Okul, çocuğumun öğrenme performansı ve gelişimi hakkında beni iyi bilgilendiriyor.	()	()	()	()	()
11-	Okul çocuğumda duygusal rahatsızlık ve öğrenme güçlükleri ile karşılaştığında yeterli desteği ve rehberlik sağlar.	()	()	()	()	()
12-	Öğretmenlerin benimle iletişim kurma yöntemlerinden memnunum.	()	()	()	()	()
13-	Herhangi bir problem durumunda müdür endişelerime cevap veriyor.	()	()	()	()	()
14-	Okulda, velilerin ihtiyaçlarına uygun eğitim faaliyetleri düzenlenir.	()	()	()	()	()
15-	Okul, çocukların gelişimini desteklemek için velilerle iyi bir ilişki kurar.	()	()	()	()	()
16-	Okul, aktif veli katılımını teşvik eder.	()	()	()	()	()
17-	Okulun veli etkinliklerine aktif olarak katılırım.	()	()	()	()	()
18-	Bir veli olarak okula aidiyet hissediyorum.	()	()	()	()	()
19-	Çocuğumun ev ödevlerini tamamlamasını sağlarım.	()	()	()	()	()
20-	Çocuğumu okumaya teşvik ederim.	()	()	()	()	()
21-	Çocuğumun her gün okula gitmesini sağlarım.	()	()	()	()	()
22-	Çocuğumun eğitiminde aktif bir ortağım.	()	()	()	()	()

HEDEF VE STRATEJİ SORUMLULUKLARI

Tablo16:Hedef ve Strateji Sorumlulukları

Amaç 1: Öğrencilerin eğitim öğretime etkin katılımlarıyla donanımlı olarak bir üst öğrenime geçişi sağlanacaktır.			
Hedef	Stratejiler	Sorumlu Birim	İşBirliği Yapılan Birim(ler)
Hedef 1.1 Öğrenme kayıpları önleyici çalışmalar yapılarak azaltılacaktır.	S1 Öğrencilerin genel derslerdeki kazanım eksiklikleri tespit edilerek destekleme ve yetiştirme kurslarıyla akademik yeterliklerinin artırılması sağlanacaktır. S2 Dijital platformlar aracılığıyla öğrencilerin tamamlayıcı ve destekleyici eğitim almaları sağlanacaktır. S3 DYK'lara yönelik ders içeriklerine katkı sağlayacak etkinlik, okuma vb aktivitelerin zenginleştirilmesi sağlanacaktır. S4 DYK içerikleri öğrencinin hazır bulunuşluk seviyesi dikkate alınarak hazırlanacaktır. S5 Öğrencilerin devamsızlık nedenleri tespit edilerek devamsızlığa neden olan etmenler giderilecektir.	Okul İdaresi	
Hedef 1.2 Öğrencilerin bilimsel, kültürel, sanatsal, sportif ve toplum hizmeti alanlarında ders dışı etkinliklere katılım oranı artırılacaktır	S1 Her bir öğrencinin bir kulüp faaliyetinde aktif olarak yer alması sağlanarak kulüp faaliyetlerinin etkinliği artırılacaktır. S2 Öğrencilerin seviyelerine uygun olarak toplumsal sorunların çözümüne katkı sağlamak ve farkındalık oluşturmak amacıyla afet ve acil durum, çevre, eğitim, spor, kültür ve turizm, sağlık ve sosyal hizmetler alanlarında toplum hizmeti faaliyetlerine katılımları artırılacaktır. S3 Okul bünyesinde yarışmalar düzenlenecektir. S4 Diğer kurum ve kuruluşlarla iş birliği içerisinde yürütülen bilimsel, sosyal, kültürel, sanatsal ve sportif alanlardaki faaliyetler artırılacaktır. S5 Okul bahçeleri çocukların geleneksel oyunlarla vakit geçirmelerini sağlayacak ve gelişimlerini destekleyecek şekilde etkin olarak kullanılacaktır.	Okul İdaresi	

Amaç 2 : Eğitim ortamlarının fiziki imkânları geliştirilecektir.

Hedef	Stratejiler	Sorumlu Birim	İşBirliği Yapılan Birim(ler)
Hedef 2.1 Temel eğitimde okulların niteliğini arttıracak uygulamalara ve çalışmalara yer verilmesi sağlanacaktır.	Fiziki mekânların (derslikler, spor salonu, kütüphaneler, atölyeler vb.) iyileştirilmesi için kamu idareleri, belediyeler ve işverenlerle iş birlikleri yapılacaktır.	Okul İdaresi	
H.2.2. Eğitim ve öğretimin sağlıklı ve güvenli bir ortamda gerçekleştirilmesi için okul sağlığı ve güvenliği geliştirilecektir	S1 Eğitim ortamları iş sağlığı ve güvenliği yönergesine uygun hâle getirilecektir. S2 Öğrenci, öğretmen ve velilerde farkındalık oluşturmak için bağımlılıkla mücadele, akran zorbalığı, siber zorbalık, sağlıklı beslenme ve obezite, hijyen, bulaşıcı hastalıklar ve gıda güvenliği gibi konularda alan uzmanları ile iş birliğinde eğitimler düzenlenecektir.	Okul İdaresi	

Amaç 3 Öğrencilere medeniyetimizin ve insanlığın ortak değerleriyle çağın gereklerine uygun bilgi, beceri, tutum ve davranışlar kazandırılacaktır.

Hedef	Stratejiler	Sorumlu Birim	İşBirliği Yapılan Birim(ler)
H.3.1 Öğrencilerin bilimsel, kültürel, sanatsal, sportif ve toplum hizmeti alanlarında ders dışı etkinliklere katılım oranı artırılabacaktır.	S1. Öğrencilerin kazanım eksiklikleri tespit edilerek destekleme ve yetiştirme kurslarıyla akademik yeterliklerinin artırılması sağlanacaktır. S2. Öğrencilerin kompozisyon, resim, şiir vb. yarışmalara katılımları teşvik edilecek, okul içerisinde yapılan yarışmalarda ödüllendirilmeleri sağlanacaktır. S3. Okul kütüphanesi zenginleştirilecek, öğrencilerin kitap okumasını teşvik edecek etkinlikler düzenlenecektir. S4. Öğrencilerin yerel, ulusal ve uluslararası proje ve yarışmalara katılmaları teşvik edilecektir. S5. Öğrencilerin ortaokul 5. sınıflarda yabancı dil ağırlıklı eğitim almaları sağlanacaktır.	Okul İdaresi	
H.3.2 Öğrencilerin akademik başarılarıyla birlikte tasarım ve girişimcilik yönlerini artırmaya yönelik bütüncül çalışmalar yürütülecektir.	S1 Öğrencilerin kazanım eksiklikleri tespit edilerek destekleme ve yetiştirme kurslarıyla akademik yeterliklerinin artırılması sağlanacaktır. S2 Öğrencilerin kompozisyon, resim, şiir vb. yarışmalara katılımları teşvik edilecek, okul içerisinde yapılan yarışmalarda öğrencilerin ödüllendirilmesi sağlanacaktır. S3 Okul kütüphanesi zenginleştirilecek, öğrencilerin kitap okumasını teşvik edecek etkinlikler düzenlenecektir. S4 Öğrencilerin yerel, ulusal ve uluslararası proje ve yarışmalara katılmaları teşvik edilecektir. S5 Öğrencilerin ortaokul 5.sınıflarda yabancı dil ağırlıklı eğitim almaları sağlanacaktır.	Okul İdaresi	

PERFORMANS GÖSTERGELERİ SORUMLULUKLARI

Tablo17: Performans Göstergesi Sorumlulukları

AMAÇ-HEDEFLERE İLİŞKİN PERFORMANS GÖSTERGELERİ				
Hedef No.	PG NO.	Performans Göstergesi	Sorumlu Birim	İş Birliği Yapılacak Birim(ler)
Hedef 1.1	PG-1.1.1	Destekleme ve yetiştirme kurslarına devam eden öğrencilerin katılım sağladığı derslerin not ortalaması	Okul İdaresi	
	PG-1.1.2	20 gün ve üzeri özürsüz devamsızlık yapan öğrenci oranı (%)		
	PG1.1.3	20 gün ve üzeri özürlü devamsızlık yapan öğrenci oranı (%)		
Hedef 1.2	PG-1.2.1	Okulda bir eğitim ve öğretim döneminde bilimsel, kültürel, sanatsal ve sportif alanlarda en az bir faaliyete katılan öğrenci oranı (%)	Okul İdaresi	
	PG-1.2.2	Bir eğitim ve öğretim yılında en az iki sosyal sorumluluk ve toplum hizmeti çalışmalarına katılan öğrenci oranı (%)		
	PG-1.2.3	Bir eğitim ve öğretim yılında yerel, ulusal ve uluslararası proje, yarışma vb. etkinliklere katılan öğrenci oranı (%)		
Hedef 2.1	PG-2.1.1	İyileştirilen fiziki mekân sayısı.	Okul idaresi	
Hedef 2.2	PG-2.2.1	PG2.2.1 Okulda yaşanan kaza sayısı	Okul idaresi	
	PG-2.2.2	PG2.2.2 Bağımlılıkla mücadele ile ilgili konularda eğitim alan öğrenci ve öğretmen sayısı		
	PG-2.2.3	PG2.2.3 Akran zorbalığı ve siber zorbalıkla ilgili konularda eğitim alan öğretmen, öğrenci ve veli sayısı		
Hedef 3.1	PG-3.1.1	Okulda bir eğitim ve öğretim döneminde bilimsel, kültürel, sanatsal ve sportif alanlarda en az bir faaliyete katılan öğrenci oranı (%)	Okul idaresi	
	PG-3.1.2	Bir eğitim ve öğretim yılında en az iki sosyal sorumluluk ve toplum hizmeti çalışmalarına katılan öğrenci oranı (%)		
	PG-3.1.3	Bir eğitim ve öğretim yılında yerel, ulusal ve uluslararası proje, yarışma vb. etkinliklere katılan öğrenci oranı (%)		
Hedef 3.2	PG-3.2.1	PG3.2.1 Matematik dersi yıl sonu puanı ortalaması	Okul idaresi	
	PG-3.2.2	Türkçe dersi yıl sonu puanı ortalaması		
	PG-3.2.3	Fen Bilimleri dersi yıl sonu puanı ortalaması		
Hedef 3.2	PG 3.2.4.	Sosyal Bilimler dersi yıl sonu puanı ortalaması		
Hedef 3.2	PG 3.2.5.	Yabancı dil dersi yıl sonu puanı ortalaması		



T.C.
KIRIKKALE VALİLİĞİ
İl Millî Eğitim Müdürlüğü
Hoca Ahmet Yesevi Ortaokulu Müdürlüğü



Sayı : E-84626131-604.02-101415799
Konu : 2024 - 2028 Stratejik Planı

02.05.2024

MÜDÜRLÜK MAKAMINA

Millî Eğitim Bakanlığının 2024-2028 Stratejik Plan Hazırlık Çalışmaları konulu 2022/21 sayılı genelgesi gereği, Bakanlığımız tarafından belirlenen politikalar, programlar, ilgili mevzuat ve benimsedikleri temel ilkeler çerçevesinde geleceğe ilişkin misyon ve vizyon oluşturmak, stratejik amaçlar ve ölçülebilir hedefler saptamak, performanslarını önceden belirlenmiş olan göstergeler doğrultusunda ölçmek ve bu sürecin izleme ve değerlendirmesini yapmak amacıyla katılımcı yöntemlerle Okulumuzun/Kurumumuzun 2024-2028 yıllarını kapsayan Stratejik Planı hazırlanmıştır.

Bu kapsamda; ekte sunulan Hoca Ahmet Yesevi Ortaokulu Müdürlüğü 2024-2028 Stratejik Planının 2024 yılı itibariyle uygulamaya konulması hususunu;

Makamlarınızca da uygun görülmesi halinde olurlarınıza arz ederim.

Harun ŞAHİNLİ
Okul Müdürü

Uygun görüşle arz ederim.

Hamza AYGÜN
İl Millî Eğitim Müdür Yardımcısı

OLUR
02.05.2024
Rıza AYDIN
İl Millî Eğitim Müdürü

Ek:2024-2028 Stratejik Planı

Bu belge güvenli elektronik imza ile imzalanmıştır.

Adres :

Belge Doğrulama Adresi : <https://www.turkiye.gov.tr/meb-ebys>

Telefon No :

Bilgi için:

Unvan : Müdür

